

Elnätavgifterna 2016

Anna Werner och Jakob Eliasson
Sollentuna 2016-02-15



Innehåll

Highlights

Sammanfattning

Bakgrund

Indata och metod

Resultat

Inflationen och elnätavgifterna

Resultat per kommun ("Hela listan... ..där du bor")

Högst avgift 2015

Störst höjning mätt i kronor

Störst procentuell höjning

Tredelad marknad

Varför stiger priserna?

Hur blir det i framtiden?

Möjligt försvar för höjningar?

Lokal priskonvergens

Nätets relativa täthet

Investeringar

Räkneexempel

I praktiken

Slutsatser

Bilagor

Bilaga 1: Topplistor med avgiftsdata på kommunnivå

Högsta avgifterna i januari 2015

Största höjningen mätt i kronor

Största procentuella höjningen

Bilaga 2: Bolagens nuvarande regler

Bilaga 3: Elnätavgifterna 1999-2015 (boxplot)

Bilaga 4: Elnätavgifterna 2010-2015 (lista)



Elnätavgifterna 2016

Det är stora skillnader i elnätavgifter mellan kommunerna. Det dyraste nätet är nära 7 400 kronor dyrare än det billigaste. Det visar Villaägarnas genomgång av kommunernas elnätavgifter. De tre mycket stora bolagens avgifter har dragit ifrån, och ligger nu i snitt 2 500 kronor över de små, lokala nätbolagens. Orsaken är en svag prisreglering av monopolföretag.

Sammanfattning

Årliga elnätavgifter har studerats för perioden januari 2010 – januari 2015. Det är stora skillnader över landet i hur mycket en vanlig småhusägare betalar för sitt elnät.

Allra dyrast är Ellevios (fd Fortums) nät i västra Sverige. Det gör att kommunerna Eda, Forshaga, Grums, Gullspång, Hagfors, Hammarö, Hällefors, Kil, Laxå, Lekeberg, Ljusnarsberg, Munkfors, Storfors, Sunne och Torsby har högst elnätavgift i Villaägarnas undersökning. Där var elnätavgiften för det studerade typhushållet 12 120 kr i januari 2015, jämfört med 4 749 kr i Ljungby där elnätbolaget heter Ljungby Energinät. Skillnaden är nära 7 400 kr per år. Därmed är det dyraste nätet 155 procent dyrare än det billigaste.

Elnätavgifterna har stigit betydligt mer än inflationen. I rapporten visas hur elnätavgifterna för typhushållet stigit med i genomsnitt 47 procent under samma period som KPI-index stigit med 21 procent, januari 1999 – januari 2015. Mellan 2008 och 2015 steg elnätspriserna med 31 procent, medan inflationen steg 6 procent. Orsaken är en svag prisreglering av monopolföretag.

Nätbolagen kan delas upp i tre grupper; små lokala, mellanstora och mycket stora. Den senare gruppen utgörs av endast tre bolag, E.ON, Vattenfall och Ellevio (tidigare Fortum). Denna grupp har såväl högre avgifter som större avgiftshöjningar. Medan de små näten under perioden höjt sina avgifter med 15 % har de största tre nätbolagen höjt sina med 20 %. Därmed har skillnaden mellan de två typaktörernas snittpriser ökat med ca 600 kronor (34 procent).

Bakgrund

Elmarknaden består av tre delar; produktion, distribution (nät) och handel. Sedan 1996 är elhandeln avreglerad och fri konkurrens råder. Elnäten, däremot, som den här rapporten belyser, är naturliga monopol.

Highlights



Dyraste elnät är Ellevios i Västra Svealand, 12 120 kronor/år.



Billigast är Ljungby Energinät, 4 749 kronor/år. Alltså 7 371 kronor lägre.



Mellan 2008 och 2015 har elnätavgifterna stigit med i snitt 31 procent, medan KPI stigit med 6 procent.



För typhushållet har avgiften stigit med i snitt 1 261 kronor mellan 2010 och 2015.



I Höör har avgiften stigit med 55 %. Även i Skövde, Vallentuna, Nynäshamn och Habo har den procentuella ökningen varit stor.



Dyraste nät är mer än 2,5 gånger så dyrt som det billigaste.



Det finns ett enda elnät för varje fastighet och ett hushåll kan inte byta elnätbolag, även om det skulle finnas missnöje med servicenivå eller pris.¹

För att övervaka denna monopolbransch och förhindra överprissättning har staten inrättat en myndighet – Energimarknadsinspektionen (EI) – som skapar regelverk och övervakar prissättningen.² Myndighetens ansträngningar till trots har företagen genom rättsprocesser lyckats få igenom avsevärda höjningar.

Elnätets gränser följer inte alltid kommungränserna. I flera kommuner finns därför flera nätägare. Någon av de tre största aktörerna (Vattenfall, EO.N och Ellevio) är dominerande elnätbolag i ungefär hälften av landets 290 kommuner.

Det råder olika förutsättningar för att driva elnät i olika delar av landet. En del nätområden är små och tätt befolkade, medan andra är stora och glest befolkade. Den senare sortens nät kan förväntas ha högre priser mot kunderna än den förra, då varje kund ska betala för många fler meter ledning. Villaägarna har i flera tidigare rapporter visat att prisskillnaderna bara till mindre del kan förklaras av skillnader i nätens täthet.

Indata och metod

Data kommer från Energimarknadsinspektionen, (EI), och avser elnätavgiften den 1 januari varje år. Vi har valt att studera elnätavgiften för ett typhushåll som använder 20 000 kWh per år och en säkring på 20 Ampère. Vi kallar typkunden för Villa-20-20. Till EI:s data har lagts 25 procent moms.

I många kommuner finns fler än ett elnätföretag. Vi redovisar priset för det *dominerande* elnätbolaget i varje kommun. Det finns således invånare i vissa kommuner som hör till ett annat nät än det vi redovisar här.

Nio kommuner ingår inte i Villaägarnas studie, eftersom deras dominerande elnätbolag inte har typkunden Villa-20-20:

1. Falköping i Västra Götalands län
2. Malung-Sälen i Dalarnas län
3. Partille i Västra Götalands län
4. Sollentuna i Stockholms län
5. Sala i Västmanlands län
6. Heby i Uppsala län
7. Alingsås i Västra Götalands län
8. Åsele i Västerbottens län
9. År 2015 har inte heller Karlstad i Värmlands län typkunden Villa-20-20.

Därmed ingår 281 av landets 290 kommuner i studien. De åtta elnätbolag som inte granskas är:

1. Falbygdens Energi Nät AB
2. Malungs Elnät AB

¹ I rapporten används omväxlande begreppen avgift, nätavgift och pris för att beteckna elnätavgiften. Termen "avgift" är inte felaktig, men kan antyda att det finns en självkostnadsprincip i grunden, eller att det handlar om en myndighetsavgift. Därför används ofta termen pris. Därmed belyses det faktum att storleken sätts av vinstdrivande företag.

² I Bilaga 2: Bolagens nuvarande regler, på sidan 17, redogörs för reglerna.



3. Partille Energi Nät AB
4. Sollentuna Energi AB
5. Sala-Heby Energi Elnät AB
6. Alingsås Energi Nät AB
7. Åkab Nät och Skog AB
8. Karlstads Elnät AB

De elnätavgifter som vi använt oss av som indata i studien är de som bolagen själva rapporterat till EI. Oftast har bolaget angivit elnätavgiften vid enkeltariff (samma rörliga pris hela året) och ibland (sällan) vid tidstariff (högre avgift vid hög last och lägre avgift vid låg last). Energimarknadsinspektionen har sedan använt en schablon³ för att beräkna vad den totala årliga elnätavgiften blir för typhushållet. I de fall där bolaget erbjuder såväl enkel- som tidstariff har den av de två tarifferna som bolaget rapporterat till EI använts i vår studie.

För Gotland, har vi därför, t.ex. data för typhushållet vid *tidstariff*. Vi anger för januari 2014 respektive januari 2015 elnätavgifterna 7 570 kr respektive 7 800 kr på Gotland. De är vid den vanligare *enkeltariffen* något högre, nämligen 7 850 kr respektive 8 080 kr.

Resultat

Inflationen och elnätavgifterna

De senaste åren har elnätavgifterna stigit kraftigt. Diagrammet nedan visar utvecklingen för konsumentprisindex (KPI) jämfört med genomsnittliga elnätspriser.⁴ I januari 2015 hade KPI stigit med 21 procent sedan januari 1999, medan elnätavgifterna stigit med hela 47 procent. Det är mer än dubbelt så mycket. Mellan 1999 och 2015 har den årliga elnätavgiften för typhushållet stigit i snitt med 2 443 kronor.

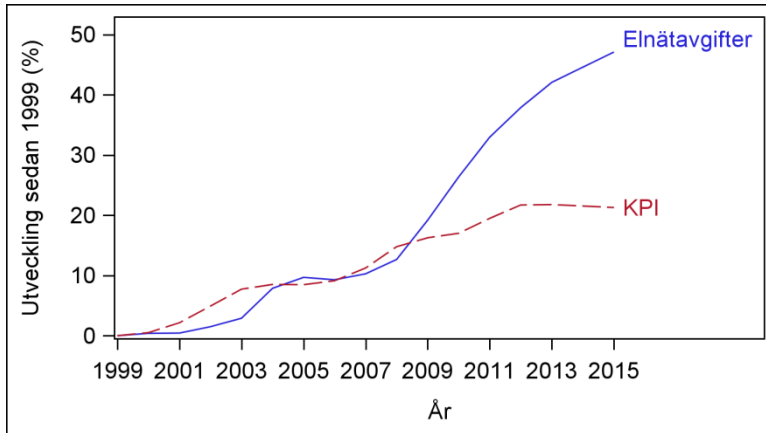
Med start 2008 började priserna i elnäten stiga snabbare. Mellan 2008 och 2015 steg de med i snitt 31 procent, medan KPI steg med 6 procent.⁵

³ Enligt schablonen betalas 30 % av de 20 000 kilowattimmarna med höglasstaxan och 70 % med låglasstaxan. Det är antagligen en något för "snäll" fördelning. Därför kan eventuellt de bolag som rapporterat in tidstariffen istället för enkeltariffen se billigare ut i EIs statistik än vad de egentligen är.

⁴ Grafen för elnätavgifter inkluderar *samtliga* bolag, inte bara de som är dominerande i respektive kommun. Precis som i resten av rapporten avses avgiften för typhushållet.

⁵ I "Bilaga 3: Elnätavgifterna 1999-2015 (boxplot)" längst bak i rapporten, på sidan 18, finns en graf som även visar hur elnätavgifterna var spridda under perioden. Den blå kurvan (heldragen) i figur 1 visar endast den genomsnittliga avgiften varje år.

Elnätavgifterna 2016

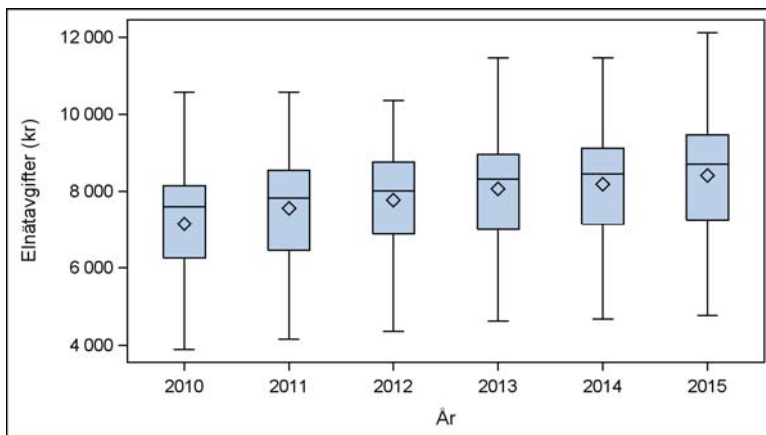


Figur 1 Genomsnittlig elnätavgift och KPI-index mellan 1999 och 2015. Januarivärden på såväl elnätavgift (ww.ei.se) som KPI-index (www.scb.se).

Boxplotten nedan visar data över de *kommundominerande* bolagen,⁶ och ger en bild av både prisspridning och prisutveckling över tid. Den genomsnittliga avgiften för typhushållet har stigit från 7 148 kr i januari 2010 till 8 407 kr i januari 2015. Det är en ökning på 1 259 kr, eller 18 procent. Det motsvarar en årlig prishöjning med 3,3 procent. Motsvarande genomsnittliga årliga utveckling för KPI under perioden var 0,72 procent. Under perioden 2010-15 har således elnätprisernas årliga höjningar varit i snitt 4,6 gånger så höga som KPIs.

Längst bak i rapporten finns en bilaga med samtliga kommundominerande elnätavgifter, Bilaga 4: Elnätavgifterna 2010-2015 (lista).

Boxplotten nedan visar spridningen på avgifterna, som är stor. I januari 2010 låg kommunernas elnätavgifter på mellan 3 885 och 10 568 kr. I januari 2015 var intervallet istället 4 749 – 12 120 kr. Skillnaden har därmed ökat från ca 6 700 till ca 7 400 kronor.



Figur 2 Kommunernas elnätavgifter i januari åren 2010-2015. Den lilla romben visar den genomsnittliga elnätavgiften och strecket i lådan visar medianavgiften (det mittersta värdet). Båda har kontinuerligt stigit år för år. Lådan rymmer hälften av elnätavgifterna, medan lådans svansar visar den totala spreaden varje år.

⁶ Med kommundominerande bolag avses de bolag som dominerar marknaden i minst en kommun. Det är dem som vår studie fokuserar på.



Resultat per kommun ("Hela listan... ..där du bor")

Resultatet från årets genomgång av elnätavgifter finns på Villaägarnas hemsida, www.villaagarna.se/Elnat2016. Där finns riks- och länsvisa listor med prisuppgifter för 281 av landets 290 kommuner. Listan finns i fyra varianter; sorterad på avgift år 2015, på kommunnamn, på procentuell höjning mellan januari 2010 och januari 2015, samt sorterad på höjning i kronor under samma period.

Längst bak i den här rapporten finns en bilaga, "Bilaga 1: Topplistor med avgiftsdata på kommunnivå" på sidan 14, med tre tabeller med de kommuner som toppar listorna.

Högst avgift 2015

Dyrast i landet är Ellevios (tidigare Fortum) nät Västra Svealand, som dominerar i de femton kommunerna Eda, Forshaga, Grums, Gullspång, Hagfors, Hammarö, Hällefors, Kil, Laxå, Lekeberg, Ljusnarsberg, Munkfors, Storfors, Sunne och Torsby. Med 12 120 kr i årlig elnätavgift i januari 2015 toppar de tydligt listan som Sveriges dyraste elnät. (Sedan juni 2015 är elnätavgiften för typkunden ännu högre, 12 656 kr.) Avståndet till andrapristagaren är nästan 1 200 kr per år.

På andra plats kommer Härjeåns Nät med 10 936 kronor i nätavgift, som dominerar i kommunerna Bräcke, Härjedalen och Ånge. (Från januari 2016 är elnätavgiften för typkunden i det här nätet 11 546 kr.)

Billigast av de undersökta näten är det i Ljungby. Där var elnätavgiften 4 749 kr i januari 2015. Det är 7 371 kr billigare än i Ellevios nät Västra Svealand och 6 187 kr billigare än i Härjeåns nät.

Störst höjning mätt i kronor

I genomsnitt har de studerade elnätavgifterna stigit med 1 256 kronor mellan januari 2010 och januari 2015. Bilagans andra tabell visar vilka kommuner som haft den största avgiftshöjningen. Krafringen har höjt elnätavgiften i Höör med 3 099 kr under perioden. Därmed toppar de listan. Vid periodens början var Höörs avgift betydligt under genomsnittet (6 778 kr mot 7 148 kr), medan den i slutet av perioden låg tydligt över genomsnittet (8 700 kr mot 8 407 kr).

På andra plats bland avgiftshöjarna kommer Ellevios undernät Norra Dalarna (huvudnätet heter Dalarna-Södra Norrland). Där har kommunerna Mora, Orsa och Älvdalen fått höjningar på 2 415 kr under perioden.

Samma två nätbolag kniper plats 3 (Krafringen i Nynäshamn) och plats 4 (Ellevios nät Västra Svealand).

I Torsås har under samma period Krafringen sänkt elnätavgiften med 1 868 kr, från 10 568 kr i januari 2010 till 8 700 kr i januari 2015.⁷ Även Kristinehamns Energi Elnät har sänkt avgiften under perioden, med 1 083 kr från 7 000 kr till 5 918 kr.

Störst procentuell höjning

I genomsnitt har de studerade elnätavgifterna stigit med 18 procent mellan januari 2010 och januari 2015. Även listan med procentuella höjningar (se sist i Bilaga 1: Topplistor med avgiftsdata på kommunnivå) toppas av Höör, där elnätavgiften stigit med 55 procent under perioden. Skövde, Vallentuna och Nynäshamn har också haft kraftiga procentuella ökningarna.

I Torsås har under samma period Krafringen sänkt elnätavgiften med 18 procent⁷ och Kristinehamns Energi Elnät har sänkt avgiften med 15 procent.

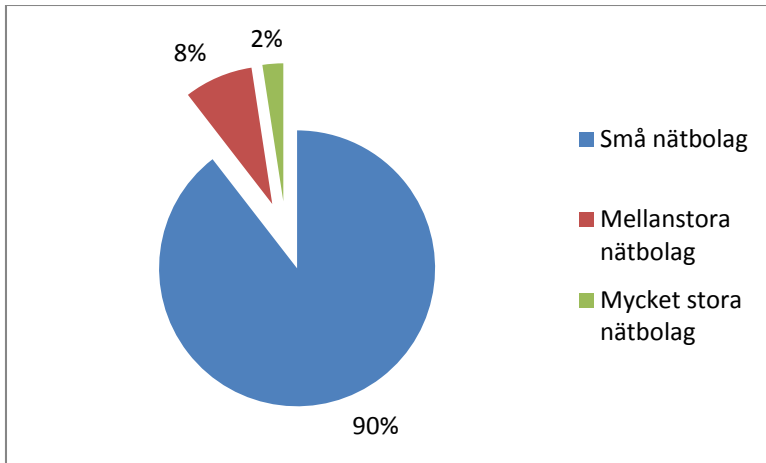
⁷ Fenomenet lokal priskonvergens beskrivs senare i rapporten (sidan 10) och kan förklara sänkningen i Torsås.



Tredelad marknad

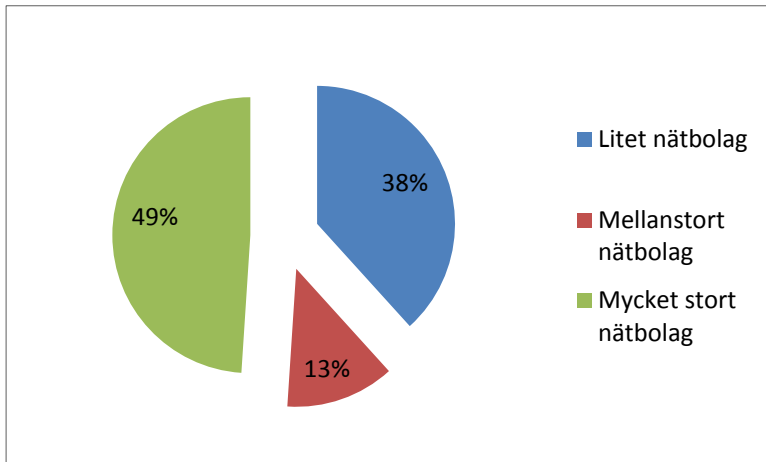
Hela 124 bolag är med i studien, eftersom de är dominerande elnätbolag i minst en kommun. Det finns fler svenska elnätbolag, men de dominerar inte i någon kommun och finns därför inte med här.

Marknaden är tydligt uppdelad i tre grupper av bolag; små, mellanstora och mycket stora nätbolag. Enligt vår statistik dominerar 111 nätbolag i en enda kommun vardera. Tio bolag dominerar i mellan två och nio kommuner⁸. De tre stora bolagen dominerar i 60 (Vattenfall)⁹, 47 (E.ON Elnät) respektive 35 (Ellevio) kommuner.



Figur 3 De tre storlekarna på nätbolag. Nittio procent av de studerade elnätbolagen, d.v.s. elnätbolag som dominerar i minst en kommun, dominerar i en enda kommun. Åtta procent dominerar i 2-9 kommuner och tre bolag är betydligt större. Dessa tre mycket stora bolag utgör två procent av bolagen.

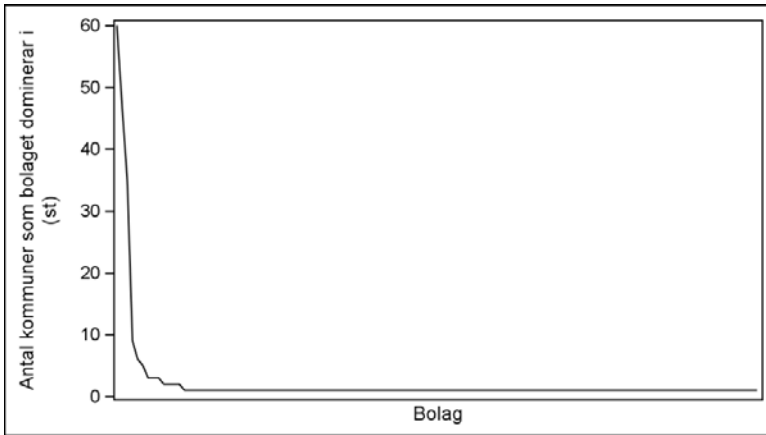
Någon av de tre stora aktörerna är därmed dominerande elnätbolag i ungefär hälften av landets 290 kommuner, se figur 4 nedan.



Figur 4 Kommunernas beroende. En dryg tredjedel (38 %) av kommunerna har en "liten" (lokal) monopolist som dominerande elnätbolag. Nästan två tredjedelar (62 %) av kommunerna har en "mellanstor" eller "mycket stor" monopolist som dominerande elnätbolag, d.v.s. elnätbolaget dominerar i 2-60 kommuner.

⁸ E.ON Elnät Stockholm dominerar i fyra kommuner, men räknas ihop med E.ON Elnät Sverige till ett av de tre mycket stora bolagen och ingår därför inte i gruppen med mellanstora bolag.

⁹ Dessutom äger Vattenfall 75 procent av Geab som är Gotlands nätbolag.



Figur 5 Antal kommuner som de 124 studerade elnätbolagen dominerar i. Några bolag dominerar i många kommuner (som mest dominerar ett bolag i 60 kommuner), medan de allra flesta bolagen (111 av 124) dominerar i en enda kommun.

Alla tre typerna av monopolister har i snitt höjt elnätavgiften kraftigt under den studerade perioden, men mest har de mycket stora höjt. De små, lokala nätbolagen har höjt minst.

Av tabell 1 på sidan 8 framgår att något av de tre stora elnätbolagen är dyrast i 17 län av 20.

Det enda elnätbolag som förekommer i kolumnen med länets lägsta avgift i tabell 1, är E.ON. Deras Stockholmsnät är billigare än alla de andra studerade näten i Stockholms län (Vattenfall, Kraftringen, Elverket Vallentuna, Norrtälje Energi, Ellevios, Telge Nät och Nacka Energi). Det är E.ONs i särklass billigaste nät och det är det billigaste av alla nät som de tre mycket stora bolagen har.

Elnätavgifterna 2016

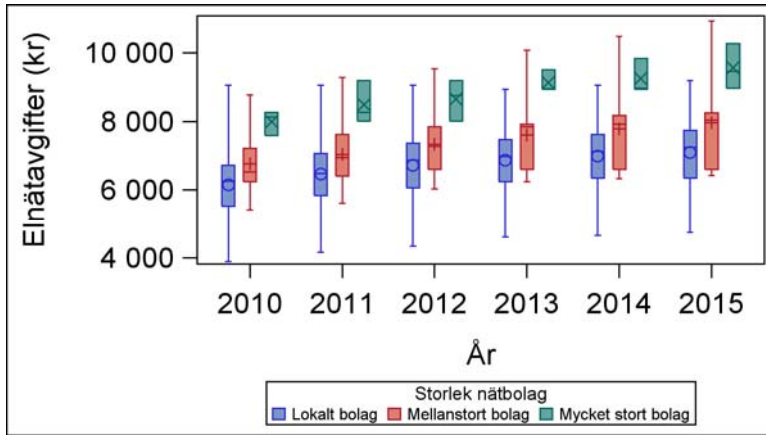


Tabell 1 Billigaste och dyraste kommun i respektive län. För varje kommun anges det dominerande nätet och dess elnätavgift för typhushållet i januari 2015. Störst är skillnaden mellan näten i Västra Götalands län. Minst är skillnaden i Dalarnas län. Alla avgifter är inkl. 25 procent moms och avrundade till närmaste hundratal. Kommunerna är *exempel* på kommun som tillhör elnätet i fråga. Ellevios nät i västra Sverige dominerar t.ex. inte bara i Gullspång, Ljusnarsberg och Torsby, utan även i Eda, Forshaga, Grums, Hagfors, Hammarö, Hällefors, Kil, Laxå, Lekeberg, Munkfors, Storfors och Sunne.

Län	Lägsta avgift (kr)	Billigaste bolag i länet	Billigast kommun i länet	Högsta avgift (kr)	Dyraste bolag i länet	Dyraste kommun i länet	Skillnad mellan högsta och lägsta avgift (kr)
Västra Götalands län	4 900	Lidköping Elnät	Lidköping	12 100	Ellevio	Gullspång	7 200
Värmlands län	5 900	Kristinehamns Energi Elnät	Kristinehamn	12 100	Ellevio	Torsby	6 200
Norrbottens län	5 000	Luleå Energi Elnät	Luleå	10 300	Vattenfall	Överkalix	5 300
Västernorrlands län	6 400	Härnösand Elnät	Härnösand	10 900	Härjeåns Nät	Ånge	4 600
Örebro län	7 700	Degerfors Energi	Degerfors	12 100	Ellevio	Ljusnarsberg	4 500
Kronobergs län	4 700	Ljungby Energinät	Ljungby	9 000	E.ON Elnät	Älmhult	4 200
Hallands län	5 300	Halmstad Energi och Miljö Nät	Halmstad	9 500	Ellevio	Kungsbacka	4 100
Västerbottens län	6 300	Umeå Energi Elnät	Umeå	10 300	Vattenfall	Vännäs	4 000
Jönköpings län	5 900	Eksjö Elnät	Eksjö	9 500	Vattenfall	Mullsjö	3 600
Stockholms län	5 800	E.ON Elnät	Danderyd	9 500	Vattenfall	Värmdö	3 600
Uppsala län	5 800	E.ON Elnät	Enköping	9 500	Vattenfall	Östhammar	3 600
Skåne län	5 500	Bromölla Energi	Bromölla	9 000	E.ON Elnät	Östra Göinge	3 500
Jämtlands län	7 500	Bergs Tingslags Elektriska	Berg	10 900	Härjeåns Nät	Härjedalen	3 400
Västmanlands län	6 400	Mälarenergi Elnät	Arboga	9 500	Vattenfall	Surahammar	3 000
Gävleborgs län	6 500	Gävle Energi	Gävle	9 300	Ellevio	Ovanåker	2 900
Östergötlands län	6 600	Utsikt Nät	Linköping	9 500	Vattenfall	Ödeshög	2 900
Södermanlands län	6 900	Eskilstuna Energi & Miljö Elnät	Eskilstuna	9 500	Vattenfall	Vingåker	2 500
Blekinge län	6 100	Ronneby Miljö o Teknik	Ronneby	8 500	Olofströms Kraft Nät	Olofström	2 400
Kalmar län	6 700	Kalmar Energi Elnät	Kalmar	9 000	E.ON Elnät	Mörbylånga	2 300
Dalarnas län	7 300	Smedjebacken Energi Nät	Smedjebacken	9 500	Vattenfall	Avesta	2 200
Gotlands län	7 800	Gotlands Energi	Gotland	7 800	Gotlands Energi	Gotland	0

Boxplotten nedan visar hur de tre stora bolagens avgifter varje år i snitt legat över såväl de mellanstora bolagens som de lokala bolagens.

Elnätavgifterna 2016



Figur 6 Den blå boxen visar varje år de små ("lokala") nätbolagens avgifter, dvs avgifter i de bolag som endast dominerar i en enda kommun. Den röda boxen visar avgifterna i de mellanstora bolagen (som dominerar i 2-9 kommuner). Den gröna boxen visar elnätavgifter i de tre mycket stora bolagens nät. Den gröna boxen har inga svansar eftersom priserna ligger så pass samlade. Avgifterna är mer spridda i de lokala och mellanstora näten.

Typhushållets genomsnittliga nätavgift för de tre typerna av nätbolag (som utgörs av det horisontella strecket i boxarna i boxplotten ovan) visas även i tabellen nedan. Av den framgår att de lokala nätbolagen under de senaste åren har de höjt nätavgifterna 15 % till 6 160 kr i snitt, medan de mycket stora tre bolagen har höjt sina nätavgifter 20 % till 8 005 kr.

Tabell 2 Genomsnittliga elnätavgifter i de nät som domineras av respektive typ av nätbolag. De 111 kommuner som domineras av små lokala nätbolag har haft betydligt lägre avgiftshöjningar (15 % på fem år) än de 142 kommuner som har något av de tre mycket stora nätbolagen som dominerande nätbolag (20 % på fem år).

År	Genomsnittlig elnätavgift		
	Lokala bolag	Mellanstora bolag	Mycket stora bolag
2010	6 160 kr	6 772 kr	8 005 kr
2015	7 092 kr	7 971 kr	9 568 kr
Höjning	932 kr	1 199 kr	1 563 kr
Procentuell höjning	15 %	18 %	20 %

De mycket stora bolagen har i snitt höjt ungefär 1 600 kronor, medan de lokala nätbolagen i snitt höjt avgiften 900 kronor. Det gör att den genomsnittliga skillnaden mellan de två typerna av aktörers nätavgifter har stigit med ca 600 kronor från januari 2010 då skillnaden var ca 1 800 kronor till januari 2015 då skillnaden var ca 2 500 kronor.



Varför stiger priserna?

Villaägarna förklarar

Elnäten är naturliga monopol. Varje elnätsföretag har monopol i sitt område, och en kund kan inte byta elnätsleverantör med mindre än att hushållet flyttar till ett annat område. För att undvika monopolprissättning tar EI beslut om så kallade intäktsramar, som sträcker sig över fyra år och definierar hur stora intäkter ett enskilt företag får ha. Dessa intäktsramar har sedan 2008 varit mycket generöst tilltagna. Inte bara Villaägarna, utan även EI har önskat mindre generösa ramar. Svag lagstiftning har emellertid gjort att myndigheten har förlorat i domstol mot bolagen. Därför stiger priserna för kunderna. Regelverket beskrivs mer utförligt i Bilaga 2: Bolagens nuvarande regler på sidan 18.

Perioden 2008-12 kallas övergångsregleringen, men var egentligen en period utan reglering. Den tidigare modellen (nätnyttomodellen) var pensionerad och ingenting fanns i dess ställe. Därför steg priserna kraftigt.

Intäktsramarna består av två delar: ersättning för drift och underhåll samt ersättning för kapitalkostnader. Med kapitalkostnader menas att ägaren ska få tillbaka investerat kapital och avkastning över en avskrivningstid.

För att uppskatta hur mycket kapital som investerats i näten har de inventerats och värderats efter dagens priser för de ingående komponenterna. På så sätt beräknas en så kallad nuanskaffningskostnad. För perioden 2012-15 togs ingen hänsyn till att näten var gamla, varför näten värderades väsentligen till nypris. Det pumpade upp intäktsramarna; kunderna fick, enkelt uttryckt, betala för gamla nät en gång till.

Hur blir det i framtiden?

Villaägarna förklarar

Det slutliga beslutet om intäktsramarna för perioden 2012-15 togs av förvaltningsrätten först våren 2015. Den outnyttjade delen av de väsentligt högre intäktsramar som följde av domen kan användas ("fyllas upp") under perioden 2016-19. Därför kommer vi se höjda elnätspriser framöver.

För perioden 2016-19 gäller principen att tillgångsvärdet ska åldersjusteras, med vilket menas att kunderna inte ska behöva fortsätta betala för samma nät om och om igen. Det är ett resultat av Villaägarnas invändningar mot regelverket.

Det finns emellertid minst två problem kvar.

För det första är den av EI accepterade avkastningen på investerat kapital hög, 4,53 procent före skatt. Eftersom vi har att göra med en monopolmarknad för en vara som alla behöver hela tiden, är affärsrisken mycket låg. Då borde även avkastningen vara låg.

Villaägarna har använt samma metod som EI för att beräkna rimlig avkastning, och kommit fram till att 2,4-3 procent är en mer rimlig nivå på tillåten maximal avkastning. Branschen har däremot överklagat i syfte att få en väsentligt högre kalkylränta.

För det andra finns det fortfarande en systematisk övervärdering av elnäten i prisregleringen. Tillgångar som ägaren inte kan redovisa åldersuppgifter för klassas som 38 år gamla. I verkligheten är de sannolikt äldre. Elnätbolagen har ingen drivkraft att hålla ordning och reda i sina register för att kunna bevisa att en tillgång är över 40 år och därmed avskriven.

Elnätavgifterna 2016



Dessa 38-årstillgångar får sedan användas i tillgångsmassan i ytterligare 12 år, det vill säga till dess de är (minst) 50 år gamla. Detta trots att avskrivningstiden ska vara 40 år. Därmed betalar kunderna fortfarande gång på gång för samma nät.

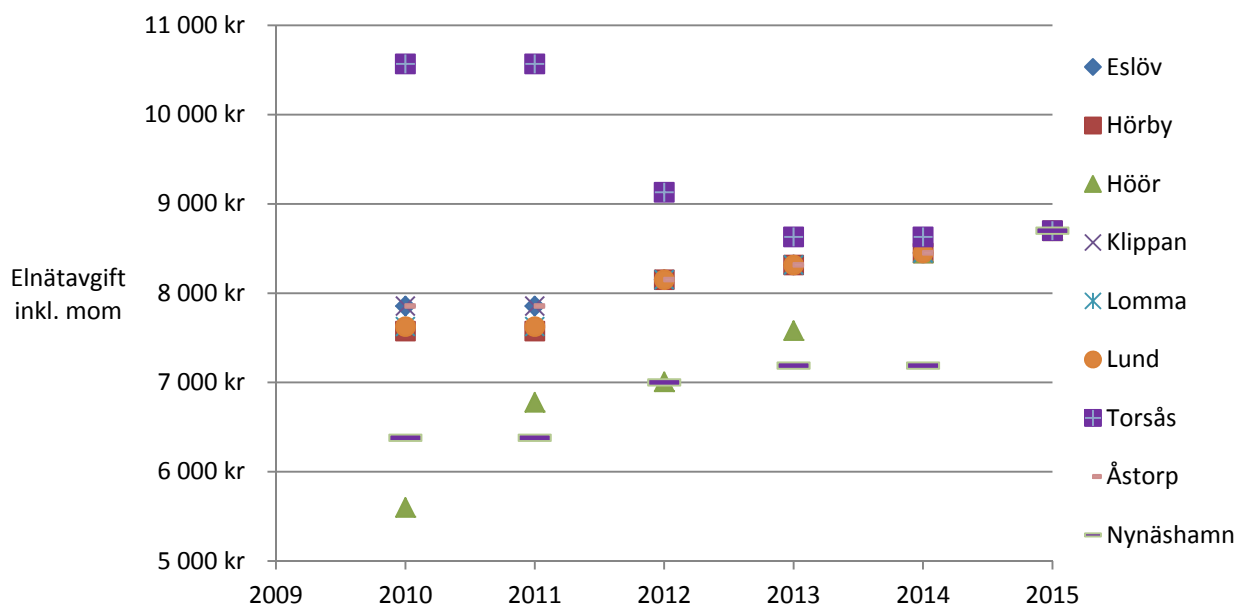
Den systematiska övervärderingen, risken för höjd kalkylränta efter kommande domstolsprocess och den sena höjningen av intäktsramarna för perioden 2012-15 gör att vi i framtiden sannolikt kommer se minst lika höga prishöjningar som hittills. Vi har också redan fått erfara stora prishöjningar efter januari 2015, som den här studien slutar vid. Inte minst de tre stora aktörerna, Ellevio, Vattenfall och E.ON, har fortsatt höja sina avgifter.

Möjligt försvar för höjningar?

Lokal priskonvergens

En faktor som förklarar vissa lokala prisförändringar är att angränsande nät med samma ägare sedan en tid ska ha samma pris. Därför har nätbolagen varit tvungna att konvergera priserna mellan stadsnät och glesbygdsnät, i det fall de gränsat till varandra och haft samma ägare. Det innebär att staden ibland subventionerar landet vad gäller elnät.

Som exempel har Krafringen förvärvat nätbolag under perioden. Diagrammet nedan visar hur avgifterna har harmoniserats.



Figur 7 Harmonisering genomförd. Elnätavgifterna i (numera) Krafringens nät var i början av perioden mycket spridda, men har successivt närmat sig varandra. Kommunerna som har Krafringen som elnätbolag har numera samma elnätavgift. Alla punkter syns inte i diagrammet eftersom de överlappar varandra.

Nätets relativa täthet

Elnätbolag med höga priser hänvisar ofta till nätets gleshet. Glesa nät är dyrare per kund än täta. Detta samband är tydligt i data. Villaägarna har i en rad tidigare rapporter studerat detta samband. Dessa rapporter visar att priserna varierar stort även mellan nät med samma täthet. Tätheten förklarar alltså bara en del av



prisvariationen. Tätheten kan inte heller förklara de aggregerade höjningarna, utan endast enskilda fall av avgiftshöjningar.

Investeringar

Ytterligare en förklaring till stigande priser som elnätbolagen hänvisar till är genomförda investeringar. De kan dock inte förklara mer än en ytterst liten del av prishöjningarna.

Det orimliga i nätbolagens försvar kan visas på två sätt, teoretiskt och praktiskt. Låt oss börja teoretiskt med hjälp av ett räkneexempel.

Räkneexempel

Ett tänkt elnätbolag investerar 100 om året.¹⁰ Tillgångarna skrivs av på 40 år. Kalkylräntan sätts till 4,5 procent. Kapitalkostnaden i vårt tänkta bolag utgör i utgångsläget 38 procent av den totala intäktsramen (i verkligheten ligger den på 35-40).

I jämvikt kommer bolaget skriva av 100 per år, och nätet kommer ha ett ålderjusterat värde på 2 000.

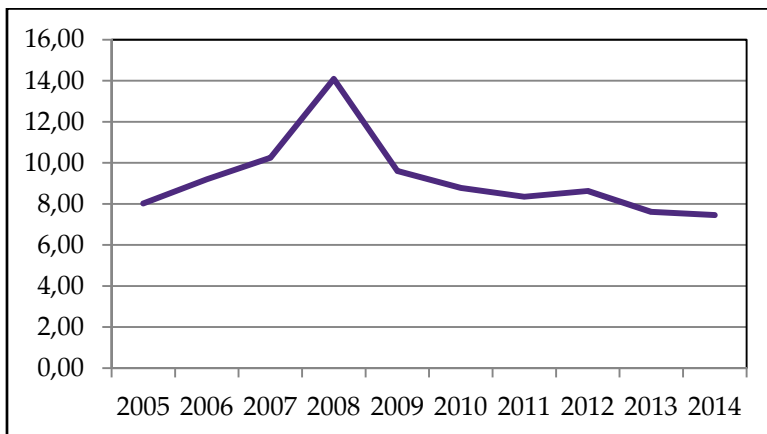
Kapitalkostnaden blir 190 per år, och den tillåtna intäktsramen 500. (Beräkningarna finns redovisade här www.villaagarna.se/Elnat2016.)

Om bolaget fördubblar sina investeringar under tre år, kommer intäktsramen stiga med cirka 1,5 procent under dessa tre år, för att därefter under resten av avskrivningsperioden sjunka tillbaka till ursprungsnivån.

Alltså: om ett bolag i utgångsläget reinvesterar lika mycket som det skrivit av, och därefter fördubblat investeringarna under 3 år, motiverar det som mest en prishöjning på cirka 1,5 procent under tre år. Det är inte den utveckling vi sett. I verkligheten har bolagen inte ens investerat så mycket som de skrivit av. Det är alltså bara en mycket liten del av prishöjningarna som kan påstås ha koppling till investeringarna.

I praktiken

Praktiskt kan vi illustrera saken med det följande: Diagrammet på nästa sida beskriver investeringar i lokal- och regionnät för åren 2005-14. (Y-axeln mäts i miljarder kronor.)



Figur 8 Totala årliga investeringar under åren 2005-2014. Enhet på y-axeln är mdkr.

¹⁰ Detta är ett räkneexempel som visar på principer och relativa samband. Därför används inga enheter såsom miljoner eller miljarder kronor. I denna del tackar vi Stefan Yard, professor i företagsekonomi vid Lunds Universitet, för hjälp och data.



Som synes steg investeringarna strax efter de stora stormarna. Under perioden 2005-14 investerades sammanlagt knappt 92 miljarder i elnäten. Dessa ska skrivas av på i de flesta fall 40 år (vissa tillgångar skrivs av på 10 år). Under samma period har nettointäkterna för lokal- och regionnät varit 379 miljarder, mer än 4 gånger så mycket. Under den gångna tioårsperioden har alltså bolagen haft intäkter som motsvarar gjorda investeringar fyra gånger om. Genomförda höjningar motsvarar fyra gånger större investeringar än de genomförda. Och då återstår ändå 30 år för att ta betalt för den första investeringen.

Dessa siffror syftar endast till att visa på storleksordningarna i sammanhanget. Bolagen har naturligtvis haft andra kostnader än investeringarna som behöver täckas. Men under samma period är de totala rörelsevinsterna 84 miljarder. Gjorda investeringar har således nästan helt kunnat betalas löpande.

Teoretiskt vet vi att intäktsramarna baserats på att gamla nät värderats som nästan nya, att den tillåtna avkastningen är hög (trots låg risk) och att även mycket kraftiga investeringsökningar bara ger svaga avtryck på intäktsramen, eftersom de sprids ut över lång tid. Praktiskt kan vi se att investeringarna inte varit stora nog att ersätta det som utrangerats (förutom under ett enda år, 2008), och att vinsterna varit så stora att de kunnat betala investeringarna löpande. Allt detta samtidigt som priserna i kundledet stiger kraftigt.

Slutsatser

Bilden som träder fram är mycket tydlig. Sedan 2008, då dåvarande modell för prisreglering pensionerades, har elnätbolagen höjt priserna och gjort mycket stora vinster. Frånvaron av en fungerande prisreglering gör att monopolisterna kan göra orimligt stora vinster på svaga konsumenter.

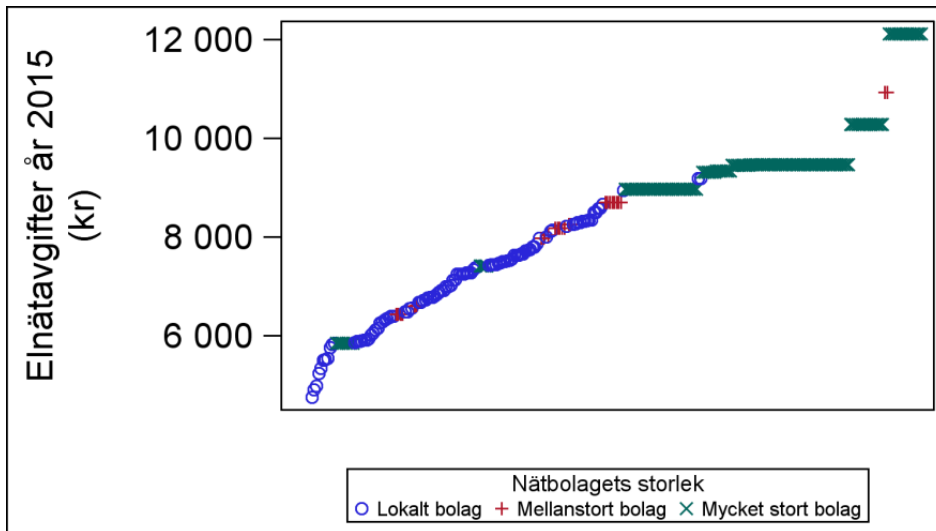
Villaägarna kräver därför en hårdare prisreglering. Den tillåtna avkastningen bör sänkas till 2,4-3 procent, och metoden för värdering av kapital bör fullt ut ta hänsyn till nätets ålder. Idag klassas alla tillgångar över 38 år som just 38 år, och får tas upp i kapitalbasen till dess de är 50 år, trots att avskrivningstiden ska vara 40 år. Denna valda regel går stick i stäv med all ekonomisk teori.

De outnyttjade delar av intäktsramarna som följer med från perioden 2012-15 till 2016-19 bygger på att gamla nät värderades som nästan nya. Det var oförsvarbart då och är det även nu. Energimarknadsinspektionen bör få legala verktyg att åtgärda denna orimlighet omedelbart.

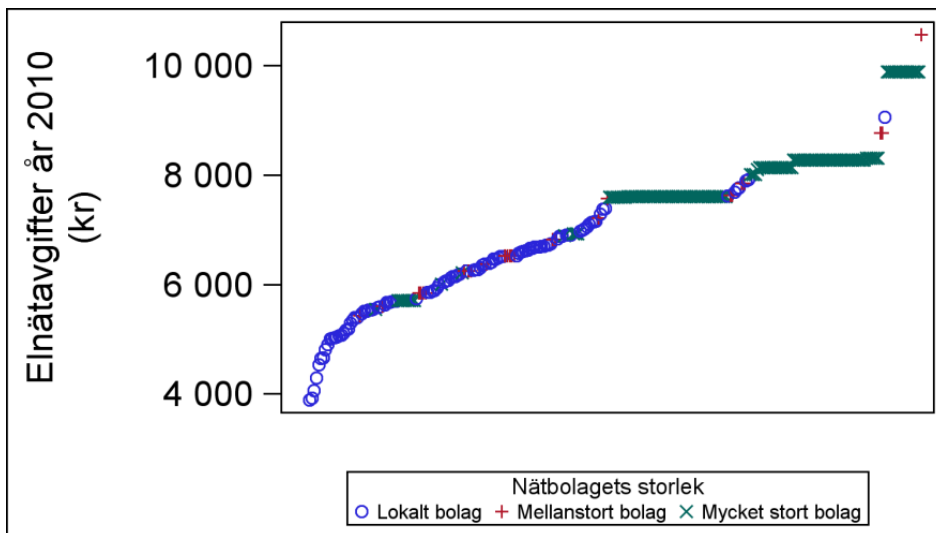
Regeringen borde snarast ge i uppdrag åt EI att stärka prisregleringen och kundskyddet, menar Villaägarna. Elnätskunderna har blivit lätta rov för kolosser som ser elnäten mer som ett lukrativt monopol än som samhällsbärande infrastruktur och samhällsservice. Regeringen och riksdag måste skicka tydliga signaler att elnäten finns till för kunderna, snarare än tvärtom.

Figur 9 nedan visar 281 kommuners dominerande elnätbolags avgift år 2015. Figuren visar att de kommuner som har något av de mycket stora bolagen som nätägare generellt har betydligt högre nätavgifter än de kommuner som har ett lokalt nätbolag. (De blå ringarna visar avgiften i kommuner där ett (relativt litet) lokalt monopol dominerar, de röda korsen visar avgiften där ett mellanstort monopol dominerar och de gröna kryssen visar avgiften i de ca hälften kommuner där ett av de tre mycket stora bolagen dominerar.) Figur 10 visar 282 kommuners dominerande elnätbolags avgift år 2010. Avgifterna i figur 10 är generellt lägre än i figur 9. I övrigt syns ingen strukturell skillnad i prisbilden.

Elnätavgifterna 2016



Figur 9 Kommunernas dominerande elnätavgift år 2015 inkl. moms. De blå ringarna visar avgiften i kommuner där ett (relativt litet) lokalt monopol dominerar, de röda korsen visar avgiften där ett mellanstort monopol dominerar och de gröna kryssen visar avgiften i de kommuner där ett av tre mycket stora bolagen dominerar.



Figur 10 Kommunernas dominerande elnätavgift år 2010 inkl. moms. De blå ringarna visar avgiften i kommuner där ett (relativt litet) lokalt monopol dominerar, de röda korsen visar avgiften där ett mellanstort monopol dominerar och de gröna kryssen visar avgiften i de kommuner där ett av tre mycket stora bolagen dominerar.

Bilagor

Bilaga 1: Topplistor med avgiftsdata på kommunnivå
Högsta avgifterna i januari 2015

Tabellen visar kommunerna med högst avgifter i landet i januari 2015.

Elnätavgifterna 2016



Tabell 3 De arton kommuner där typhushållet hade högst årlig elnätavgift i januari 2015. Alla avgifter inkluderar 25 % moms. Därmed finns alla kommuner som tillhör något av undersökningens två dyraste nät med i listan.

	Kommun	Höjning sedan 2010 (kr)	Höjning sedan 2010	Avgift 2015 (kr)	Avgift 2014 (kr)	Avgift 2013 (kr)	Avgift 2012 (kr)	Avgift 2011 (kr)	Avgift 2010 (kr)	Nätbolag
1	Eda	2 235	23 %	12 120	11 465	11 465	10 365	10 365	9 885	Ellevio
2	Forshaga	2 235	23 %	12 120	11 465	11 465	10 365	10 365	9 885	Ellevio
3	Grums	2 235	23 %	12 120	11 465	11 465	10 365	10 365	9 885	Ellevio
4	Gullspång	2 235	23 %	12 120	11 465	11 465	10 365	10 365	9 885	Ellevio
5	Hagfors	2 235	23 %	12 120	11 465	11 465	10 365	10 365	9 885	Ellevio
6	Hammarö	2 235	23 %	12 120	11 465	11 465	10 365	10 365	9 885	Ellevio
7	Hällefors	2 235	23 %	12 120	11 465	11 465	10 365	10 365	9 885	Ellevio
8	Kil	2 235	23 %	12 120	11 465	11 465	10 365	10 365	9 885	Ellevio
9	Laxå	2 235	23 %	12 120	11 465	11 465	10 365	10 365	9 885	Ellevio
10	Lekeberg	2 235	23 %	12 120	11 465	11 465	10 365	10 365	9 885	Ellevio
11	Ljusnarsberg	2 235	23 %	12 120	11 465	11 465	10 365	10 365	9 885	Ellevio
12	Munkfors	2 235	23 %	12 120	11 465	11 465	10 365	10 365	9 885	Ellevio
13	Storfors	2 235	23 %	12 120	11 465	11 465	10 365	10 365	9 885	Ellevio
14	Sunne	2 235	23 %	12 120	11 465	11 465	10 365	10 365	9 885	Ellevio
15	Torsby	2 235	23 %	12 120	11 465	11 465	10 365	10 365	9 885	Ellevio
16	Bräcke	2 165	25 %	10 936	10 494	10 080	9 543	9 286	8 771	Härjeåns Nät
17	Härjedalen	2 165	25 %	10 936	10 494	10 080	9 543	9 286	8 771	Härjeåns Nät
18	Ånge	2 165	25 %	10 936	10 494	10 080	9 543	9 286	8 771	Härjeåns Nät

Fullständiga tabeller finns på www.villaagarna.se/Elnat2016. Där finns även motsvarande länsvisa listor.

Elnätavgifterna 2016



Största höjningen mätt i kronor

Tabellen visar kommunerna med högst avgiftshöjningar under perioden 2010-2015 mätt i kronor.

Tabell 4 De tjugo kommuner där typhushållet hade högst höjning av den årliga elnätavgiften mellan januari 2010 och januari 2015, mätt i kronor. Alla avgifter inkluderar 25 % moms. Avsikten med listan var att visa de tio kommuner som haft högst höjningar. Anledningen till att topplistan inte klipptes redan efter tio poster är att i så fall skulle endast några av de kommuner som har Ellevios dyra nät komma med på listan.

	Kommun	Höjning sedan 2010 (kr)	Höjning sedan 2010	Avgift 2015 (kr)	Avgift 2014 (kr)	Avgift 2013 (kr)	Avgift 2012 (kr)	Avgift 2011 (kr)	Avgift 2010 (kr)	Nätbolag
1	Höör	3 099	55 %	8 700	8 450	7 580	7 008	6 778	5 601	Kraftringen Nät
2	Mora	2 415	35 %	9 340	8 780	8 780	8 389	7 536	6 925	Ellevio
3	Orsa	2 415	35 %	9 340	8 780	8 780	8 389	7 536	6 925	Ellevio
4	Älvdalen	2 415	35 %	9 340	8 780	8 780	8 389	7 536	6 925	Ellevio
5	Nynäshamn	2 320	36 %	8 700	7 188	7 188	7 000	6 380	6 380	Kraftringen Nät
6	Eda	2 235	23 %	12 120	11 465	11 465	10 365	10 365	9 885	Ellevio
7	Forshaga	2 235	23 %	12 120	11 465	11 465	10 365	10 365	9 885	Ellevio
8	Grums	2 235	23 %	12 120	11 465	11 465	10 365	10 365	9 885	Ellevio
9	Gullspång	2 235	23 %	12 120	11 465	11 465	10 365	10 365	9 885	Ellevio
10	Hagfors	2 235	23 %	12 120	11 465	11 465	10 365	10 365	9 885	Ellevio
11	Hammarö	2 235	23 %	12 120	11 465	11 465	10 365	10 365	9 885	Ellevio
12	Hällefors	2 235	23 %	12 120	11 465	11 465	10 365	10 365	9 885	Ellevio
13	Kil	2 235	23 %	12 120	11 465	11 465	10 365	10 365	9 885	Ellevio
14	Laxå	2 235	23 %	12 120	11 465	11 465	10 365	10 365	9 885	Ellevio
15	Lekeberg	2 235	23 %	12 120	11 465	11 465	10 365	10 365	9 885	Ellevio
16	Ljusnarsberg	2 235	23 %	12 120	11 465	11 465	10 365	10 365	9 885	Ellevio
17	Munkfors	2 235	23 %	12 120	11 465	11 465	10 365	10 365	9 885	Ellevio
18	Storfors	2 235	23 %	12 120	11 465	11 465	10 365	10 365	9 885	Ellevio
19	Sunne	2 235	23 %	12 120	11 465	11 465	10 365	10 365	9 885	Ellevio
20	Torsby	2 235	23 %	12 120	11 465	11 465	10 365	10 365	9 885	Ellevio

Fullständiga tabeller finns på www.villaagarna.se/Elnat2016. Där finns även motsvarande länsvisa listor.

Elnätavgifterna 2016



Största procentuella höjningen

Tabellen visar kommunerna med högst procentuella avgiftshöjningar under perioden 2010-2015.

Tabell 5 De tolv kommuner där typhushållet hade högst procentuell höjning av den årliga elnätavgiften mellan januari 2010 och januari 2015. Alla avgifter inkluderar 25 % moms. Avsikten med listan var att visa de tio kommuner som haft störst höjningar i länet. Anledningen till att topplistan inte klipptes redan efter tio poster är att i så fall skulle endast en av de kommuner som har Jämtkrafts nät komma med på listan.

	Kommun	Höjning sedan 2010 (kr)	Höjning sedan 2010	Avgift 2015 (kr)	Avgift 2014 (kr)	Avgift 2013 (kr)	Avgift 2012 (kr)	Avgift 2011 (kr)	Avgift 2010 (kr)	Nätbolag
1	Höör	3 099	55 %	8 700	8 450	7 580	7 008	6 778	5 601	Kraftringen Nät
2	Skövde	2 000	51 %	5 885	4 660	4 660	4 335	4 160	3 885	Skövde Elnät
3	Vallentuna	2 234	37 %	8 299	7 893	7 725	7 725	6 970	6 065	Elverket Vallentuna
4	Nynäshamn	2 320	36 %	8 700	7 188	7 188	7 000	6 380	6 380	Kraftringen Nät
5	Habo	2 033	36 %	7 733	7 625	7 175	6 918	6 375	5 700	Habo Kraft
6	Mora	2 415	35 %	9 340	8 780	8 780	8 389	7 536	6 925	Ellevio
7	Orsa	2 415	35 %	9 340	8 780	8 780	8 389	7 536	6 925	Ellevio
8	Älvdalen	2 415	35 %	9 340	8 780	8 780	8 389	7 536	6 925	Ellevio
9	Täby	1 864	34 %	7 415	7 126	7 944	7 332	6 647	5 551	Ellevio
10	Krokom	2 000	32 %	8 253	7 503	7 178	6 878	6 553	6 253	Jämtkraft Elnät
11	Åre	2 000	32 %	8 253	7 503	7 178	6 878	6 553	6 253	Jämtkraft Elnät
12	Östersund	2 000	32 %	8 253	7 503	7 178	6 878	6 553	6 253	Jämtkraft Elnät

Resultatet från årets genomgång av elnätavgifter finns på Villaägarnas hemsida, www.villaagarna.se/Elnat2016. Där finns riks- och länsvisa listor med prisuppgifter för 281 av landets 290 kommuner. Listan finns i fyra varianter; sorterad på avgift år 2015, på kommunnamn, på procentuell höjning mellan januari 2010 och januari 2015, samt sorterad på höjning i kronor under samma period.



Bilaga 2: Bolagens nuvarande regler

Ett nätbolag får endast ta ut avgifter som täcker deras kostnader för att driva ett långsiktigt säkert nät. Nätverksamheten ska redovisas för sig och får inte blandas med eventuella vinster eller förluster från elproduktion eller elhandel.

Energimarknadsinspektionen övervakar elnätsföretagen för att se att de inte tar ut för höga avgifter. Det gör EI genom att sätta ett tak (en intäktsram) för hur mycket bolaget får ta ut av alla kunder i respektive område under en fyraårsperiod.

Från och med senaste årsskiftet har bolagen fått en ny intäktsram för åren 2016-2019.

Bolagen får höja sina avgifter så länge de håller sig inom intäktsramen. Bolagen får också fördela sina höjningar hur de vill under den fyraårsperiod som intäktsramen gäller. Det betyder att de kan höja mer ett år och mindre ett annat. Det EI kontrollerar är att de inte tar ut mer än vad intäktsramen tillåter.

När fyraårsperioden löper ut kontrollerar EI att elnätsbolagen hållit sig inom intäktsramarna. Det är också först då som EI vet om ett elnätsbolag tagit ut för höga avgifter i ett område. Nu under 2016 kontrollerar EI om höjningarna för förra perioden, 2012-2015, var tillåtna. De beräknar ha svaret hösten 2016.

Många bolag höjde sina avgifter flera gånger under förra året. Det beror på att EIs intäktsramar för 2012-2015 överklagades av ett 100-tal bolag. Kammarrätten gav då företagen rätt att höja sina avgifter mer än vad EI beslutat om. Energimarknadsinspektionen ville överklaga till högsta förvaltningsdomstolen, (HF), som dock inte meddelande prövningstillstånd. För EI innebar HF:s beslut att inte pröva fallet att nätbolagen fick rätt att höja sina avgifter betydligt mer än vad EI önskade.

Parallellt med de senaste årens rättsprocesser har EI begärt att regeringen ska ändra lagstiftningen. Det har regeringen gjort och EI hoppas därför att intäktsramarna för 2016-2019 ska stå sig bättre i kommande rättsprocesser.

Enligt lagen ska alla avgifter vara skäliga, objektiva och icke-diskriminerande.

Skäligheten kontrollerar EI genom intäktsramarna. De tittar inte på enskilda kunders avgifter utan på alla avgifter samlat. Ett elnätsbolag får ta ut avgifter som täcker skäliga kostnader för drift och underhåll. Det är också tillåtet att ha en "rimlig avkastning" på det kapital som krävs för att driva verksamheten.

Om ett bolag tar ut mer än vad intäktsramen tillåter sänker EI deras ram för nästa period med motsvarande belopp. De får också betala en straffavgift på det överstigande beloppet.

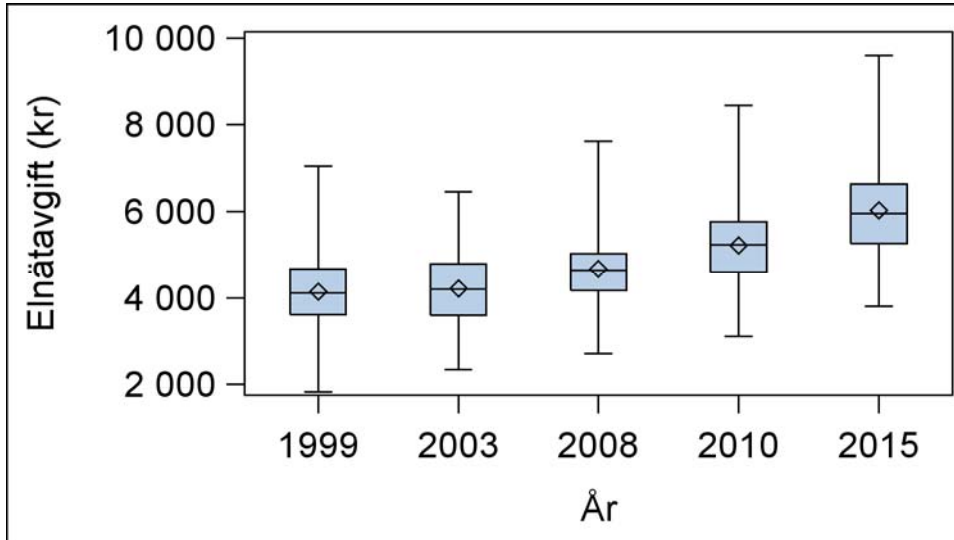
Bolagen får ha olika avgifter för olika kundkategorier. Energimarknadsinspektionens krav på objektivitet handlar om att bolagets samlade avgifter för en kundkategori måste reflektera de kostnader som nätbolaget har för just denna kategori. Ett bolag får alltså inte gynna en kundkategori på bekostnad av en annan.

Kravet på icke-diskriminering innebär att ett nätbolag inte får gynna en kund inom en kundkategori framför någon annan inom samma kundkategori. Likadana kunder ska ha likadana avgifter.



Bilaga 3: Elnätavgifterna 1999-2015 (boxplot)

Vår studie är begränsad till de elnät som dominerar i landets kommuner och till perioden 2010-2015. Boxplotten här, däremot, visar statistik för samtliga elnätavgifter. Här ingår även en rad mycket små nät, i vissa fall kanske bara ett tiotal hushåll. Boxarna visar medelvärde, medianvärde och spridning på elnätavgifterna under den långa perioden 1999-2015.



Figur 11 Boxplot över samtliga inrapporterade elnätavgifter för typhushållet under perioden 1999-2015. Endast boxar för fem av åren visas för bättre översikt, men trenden är hela tiden densamma; alla värden flyttas något uppåt varje år; medelvärdet (boxens mitt som representeras av ett horisontellt streck), medianen (romben i boxen), högsta värdet (översta horisontella strecket) och lägsta värdet (understa horisontella strecket).



Bilaga 4: Elnätavgifterna 2010-2015 (lista)

Denna lista innehåller studerade elnätavgifter för kommunerna under åren 2010-2015. Listan är sorterad på avgift januari 2015 och börjar på nästa sida.

	Kommun	Höjning sedan 2010 (kr)	Höjning sedan 2010	Avgift 2015 (kr)	Avgift 2014 (kr)	Avgift 2013 (kr)	Avgift 2012 (kr)	Avgift 2011 (kr)	Avgift 2010 (kr)	Nätbolag
1	Eda	2 235	23%	12 120	11 465	11 465	10 365	10 365	9 885	Ellevio
2	Forshaga	2 235	23%	12 120	11 465	11 465	10 365	10 365	9 885	Ellevio
3	Grums	2 235	23%	12 120	11 465	11 465	10 365	10 365	9 885	Ellevio
4	Gullspång	2 235	23%	12 120	11 465	11 465	10 365	10 365	9 885	Ellevio
5	Hagfors	2 235	23%	12 120	11 465	11 465	10 365	10 365	9 885	Ellevio
6	Hammarö	2 235	23%	12 120	11 465	11 465	10 365	10 365	9 885	Ellevio
7	Hällefors	2 235	23%	12 120	11 465	11 465	10 365	10 365	9 885	Ellevio
8	Kil	2 235	23%	12 120	11 465	11 465	10 365	10 365	9 885	Ellevio
9	Laxå	2 235	23%	12 120	11 465	11 465	10 365	10 365	9 885	Ellevio
10	Lekeberg	2 235	23%	12 120	11 465	11 465	10 365	10 365	9 885	Ellevio
11	Ljusnarsberg	2 235	23%	12 120	11 465	11 465	10 365	10 365	9 885	Ellevio
12	Munkfors	2 235	23%	12 120	11 465	11 465	10 365	10 365	9 885	Ellevio
13	Storfors	2 235	23%	12 120	11 465	11 465	10 365	10 365	9 885	Ellevio
14	Sunne	2 235	23%	12 120	11 465	11 465	10 365	10 365	9 885	Ellevio
15	Torsby	2 235	23%	12 120	11 465	11 465	10 365	10 365	9 885	Ellevio
16	Bräcke	2 165	25%	10 936	10 494	10 080	9 543	9 286	8 771	Härjeåns Nät
17	Härjedalen	2 165	25%	10 936	10 494	10 080	9 543	9 286	8 771	Härjeåns Nät
18	Ånge	2 165	25%	10 936	10 494	10 080	9 543	9 286	8 771	Härjeåns Nät
19	Arjeplog	2 140	26%	10 280	9 840	9 510	9 200	9 200	8 140	Vattenfall Eldistribution
20	Arvidsjaur	2 140	26%	10 280	9 840	9 510	9 200	9 200	8 140	Vattenfall Eldistribution
21	Bjurholm	2 140	26%	10 280	9 840	9 510	9 200	9 200	8 140	Vattenfall Eldistribution
22	Gällivare	2 140	26%	10 280	9 840	9 510	9 200	9 200	8 140	Vattenfall Eldistribution
23	Haparanda	2 140	26%	10 280	9 840	9 510	9 200	9 200	8 140	Vattenfall Eldistribution
24	Jokkmokk	2 140	26%	10 280	9 840	9 510	9 200	9 200	8 140	Vattenfall Eldistribution
25	Kalix	2 140	26%	10 280	9 840	9 510	9 200	9 200	8 140	Vattenfall Eldistribution
26	Kiruna	2 140	26%	10 280	9 840	9 510	9 200	9 200	8 140	Vattenfall Eldistribution
27	Nordmaling	2 140	26%	10 280	9 840	9 510	9 200	9 200	8 140	Vattenfall Eldistribution
28	Pajala	2 140	26%	10 280	9 840	9 510	9 200	9 200	8 140	Vattenfall Eldistribution
29	Sorsele	2 140	26%	10 280	9 840	9 510	9 200	9 200	8 140	Vattenfall Eldistribution
30	Storuman	2 140	26%	10 280	9 840	9 510	9 200	9 200	8 140	Vattenfall Eldistribution
31	Vilhelmina	2 140	26%	10 280	9 840	9 510	9 200	9 200	8 140	Vattenfall Eldistribution
32	Vännäs	2 140	26%	10 280	9 840	9 510	9 200	9 200	8 140	Vattenfall Eldistribution
33	Älvsbyn	2 140	26%	10 280	9 840	9 510	9 200	9 200	8 140	Vattenfall Eldistribution
34	Överkalix	2 140	26%	10 280	9 840	9 510	9 200	9 200	8 140	Vattenfall Eldistribution
35	Askersund	1 855	24%	9 465	9 120	8 840	8 550	8 550	7 610	Vattenfall Eldistribution

Alla avgifter inkl. moms.

	Kommun	Höjning sedan 2010 (kr)	Höjning sedan 2010	Avgift 2015 (kr)	Avgift 2014 (kr)	Avgift 2013 (kr)	Avgift 2012 (kr)	Avgift 2011 (kr)	Avgift 2010 (kr)	Nätbolag
36	Avesta	1 855	24%	9 465	9 120	8 840	8 550	8 550	7 610	Vattenfall Eldistribution
37	Bollebygd	1 855	24%	9 465	9 120	8 840	8 550	8 550	7 610	Vattenfall Eldistribution
38	Botkyrka	1 855	24%	9 465	9 120	8 840	8 550	8 550	7 610	Vattenfall Eldistribution
39	Boxholm	1 855	24%	9 465	9 120	8 840	8 550	8 550	7 610	Vattenfall Eldistribution
40	Dals-Ed	1 855	24%	9 465	9 120	8 840	8 550	8 550	7 610	Vattenfall Eldistribution
41	Finspång	1 855	24%	9 465	9 120	8 840	8 550	8 550	7 610	Vattenfall Eldistribution
42	Flen	1 855	24%	9 465	9 120	8 840	8 550	8 550	7 610	Vattenfall Eldistribution
43	Färgelanda	1 855	24%	9 465	9 120	8 840	8 550	8 550	7 610	Vattenfall Eldistribution
44	Gnesta	1 855	24%	9 465	9 120	8 840	8 550	8 550	7 610	Vattenfall Eldistribution
45	Haninge	1 855	24%	9 465	9 120	8 840	8 550	8 550	7 610	Vattenfall Eldistribution
46	Huddinge	1 855	24%	9 465	9 120	8 840	8 550	8 550	7 610	Vattenfall Eldistribution
47	Knivsta	1 855	24%	9 465	9 120	8 840	8 550	8 550	7 610	Vattenfall Eldistribution
48	Lilla Edet	1 855	24%	9 465	9 120	8 840	8 550	8 550	7 610	Vattenfall Eldistribution
49	Mark	1 855	24%	9 465	9 120	8 840	8 550	8 550	7 610	Vattenfall Eldistribution
50	Mellerud	1 855	24%	9 465	9 120	8 840	8 550	8 550	7 610	Vattenfall Eldistribution
51	Motala	1 855	24%	9 465	9 120	8 840	8 550	8 550	7 610	Vattenfall Eldistribution
52	Mullsjö	1 855	24%	9 465	9 120	8 840	8 550	8 550	7 610	Vattenfall Eldistribution
53	Norberg	1 855	24%	9 465	9 120	8 840	8 550	8 550	7 610	Vattenfall Eldistribution
54	Nyköping	1 855	24%	9 465	9 120	8 840	8 550	8 550	7 610	Vattenfall Eldistribution
55	Salem	1 855	24%	9 465	9 120	8 840	8 550	8 550	7 610	Vattenfall Eldistribution
56	Sigtuna	1 855	24%	9 465	9 120	8 840	8 550	8 550	7 610	Vattenfall Eldistribution
57	Skinnskatteberg	1 855	24%	9 465	9 120	8 840	8 550	8 550	7 610	Vattenfall Eldistribution
58	Solna	1 855	24%	9 465	9 120	8 840	8 550	8 550	7 610	Vattenfall Eldistribution
59	Stenungsund	1 855	24%	9 465	9 120	8 840	8 550	8 550	7 610	Vattenfall Eldistribution
60	Sundbyberg	1 855	24%	9 465	9 120	8 840	8 550	8 550	7 610	Vattenfall Eldistribution
61	Surahammar	1 855	24%	9 465	9 120	8 840	8 550	8 550	7 610	Vattenfall Eldistribution
62	Svenljunga	1 855	24%	9 465	9 120	8 840	8 550	8 550	7 610	Vattenfall Eldistribution
63	Säffle	1 855	24%	9 465	9 120	8 840	8 550	8 550	7 610	Vattenfall Eldistribution
64	Tierp	1 855	24%	9 465	9 120	8 840	8 550	8 550	7 610	Vattenfall Eldistribution
65	Tranemo	1 855	24%	9 465	9 120	8 840	8 550	8 550	7 610	Vattenfall Eldistribution
66	Trosa	1 855	24%	9 465	9 120	8 840	8 550	8 550	7 610	Vattenfall Eldistribution
67	Tyresö	1 855	24%	9 465	9 120	8 840	8 550	8 550	7 610	Vattenfall Eldistribution
68	Uppsala	1 855	24%	9 465	9 120	8 840	8 550	8 550	7 610	Vattenfall Eldistribution
69	Vadstena	1 855	24%	9 465	9 120	8 840	8 550	8 550	7 610	Vattenfall Eldistribution
70	Vingåker	1 855	24%	9 465	9 120	8 840	8 550	8 550	7 610	Vattenfall Eldistribution

Alla avgifter inkl. moms.

	Kommun	Höjning sedan 2010 (kr)	Höjning sedan 2010	Avgift 2015 (kr)	Avgift 2014 (kr)	Avgift 2013 (kr)	Avgift 2012 (kr)	Avgift 2011 (kr)	Avgift 2010 (kr)	Nätbolag
71	Vänersborg	1 855	24%	9 465	9 120	8 840	8 550	8 550	7 610	Vattenfall Eldistribution
72	Värmdö	1 855	24%	9 465	9 120	8 840	8 550	8 550	7 610	Vattenfall Eldistribution
73	Vårgårda	1 855	24%	9 465	9 120	8 840	8 550	8 550	7 610	Vattenfall Eldistribution
74	Älvkarleby	1 855	24%	9 465	9 120	8 840	8 550	8 550	7 610	Vattenfall Eldistribution
75	Åmål	1 855	24%	9 465	9 120	8 840	8 550	8 550	7 610	Vattenfall Eldistribution
76	Årjäng	1 855	24%	9 465	9 120	8 840	8 550	8 550	7 610	Vattenfall Eldistribution
77	Ödeshög	1 855	24%	9 465	9 120	8 840	8 550	8 550	7 610	Vattenfall Eldistribution
78	Östhammar	1 855	24%	9 465	9 120	8 840	8 550	8 550	7 610	Vattenfall Eldistribution
79	Kungsbacka	1 861	24%	9 460	8 945	8 945	8 015	8 015	7 599	Ellevio
80	Munkedal	1 861	24%	9 460	8 945	8 945	8 015	8 015	7 599	Ellevio
81	Orust	1 861	24%	9 460	8 945	8 945	8 015	8 015	7 599	Ellevio
82	Sotenäs	1 861	24%	9 460	8 945	8 945	8 015	8 015	7 599	Ellevio
83	Strömstad	1 861	24%	9 460	8 945	8 945	8 015	8 015	7 599	Ellevio
84	Tanum	1 861	24%	9 460	8 945	8 945	8 015	8 015	7 599	Ellevio
85	Tjörn	1 861	24%	9 460	8 945	8 945	8 015	8 015	7 599	Ellevio
86	Öckerö	1 861	24%	9 460	8 945	8 945	8 015	8 015	7 599	Ellevio
87	Mora	2 415	35%	9 340	8 780	8 780	8 389	7 536	6 925	Ellevio
88	Orsa	2 415	35%	9 340	8 780	8 780	8 389	7 536	6 925	Ellevio
89	Älvdalen	2 415	35%	9 340	8 780	8 780	8 389	7 536	6 925	Ellevio
90	Bollnäs	1 330	17%	9 340	8 780	8 780	8 305	8 305	8 010	Ellevio
91	Hudiksvall	1 330	17%	9 340	8 780	8 780	8 305	8 305	8 010	Ellevio
92	Ockelbo	1 330	17%	9 340	8 780	8 780	8 305	8 305	8 010	Ellevio
93	Ovanåker	1 330	17%	9 340	8 780	8 780	8 305	8 305	8 010	Ellevio
94	Vansbro	1 238	15%	9 340	8 780	8 780	8 305	8 102	8 102	Ellevio
95	Dorotea	1 005	12%	9 310	9 170	9 050	8 760	8 305	8 305	E.ON Elnät Sverige
96	Nordanstig	1 005	12%	9 310	9 170	9 050	8 760	8 305	8 305	E.ON Elnät Sverige
97	Ragunda	1 005	12%	9 310	9 170	9 050	8 760	8 305	8 305	E.ON Elnät Sverige
98	Sollefteå	1 005	12%	9 310	9 170	9 050	8 760	8 305	8 305	E.ON Elnät Sverige
99	Strömsund	1 005	12%	9 310	9 170	9 050	8 760	8 305	8 305	E.ON Elnät Sverige
100	Timrå	1 005	12%	9 310	9 170	9 050	8 760	8 305	8 305	E.ON Elnät Sverige
101	Essunga	1 500	19%	9 193	8 955	8 724	8 505	8 193	7 693	Nossebroortens Energi ek för
102	Sävsjö	1 423	18%	9 191	9 011	8 939	8 683	8 315	7 769	Sävsjö Energi
103	Aneby	690	8%	8 965	8 965	8 960	8 770	8 270	8 275	E.ON Elnät Sverige
104	Burlöv	690	8%	8 965	8 965	8 960	8 770	8 270	8 275	E.ON Elnät Sverige
105	Gnosjö	690	8%	8 965	8 965	8 960	8 770	8 270	8 275	E.ON Elnät Sverige

Alla avgifter inkl. moms.

	Kommun	Höjning sedan 2010 (kr)	Höjning sedan 2010	Avgift 2015 (kr)	Avgift 2014 (kr)	Avgift 2013 (kr)	Avgift 2012 (kr)	Avgift 2011 (kr)	Avgift 2010 (kr)	Nätbolag
106	Hallsberg	690	8%	8 965	8 965	8 960	8 770	8 270	8 275	E.ON Elnät Sverige
107	Hultsfred	690	8%	8 965	8 965	8 960	8 770	8 270	8 275	E.ON Elnät Sverige
108	Hylte	690	8%	8 965	8 965	8 960	8 770	8 270	8 275	E.ON Elnät Sverige
109	Hässleholm	690	8%	8 965	8 965	8 960	8 770	8 270	8 275	E.ON Elnät Sverige
110	Högsby	690	8%	8 965	8 965	8 960	8 770	8 270	8 275	E.ON Elnät Sverige
111	Kinda	690	8%	8 965	8 965	8 960	8 770	8 270	8 275	E.ON Elnät Sverige
112	Kumla	690	8%	8 965	8 965	8 960	8 770	8 270	8 275	E.ON Elnät Sverige
113	Lessebo	690	8%	8 965	8 965	8 960	8 770	8 270	8 275	E.ON Elnät Sverige
114	Malmö	690	8%	8 965	8 965	8 960	8 770	8 270	8 275	E.ON Elnät Sverige
115	Markaryd	690	8%	8 965	8 965	8 960	8 770	8 270	8 275	E.ON Elnät Sverige
116	Mönsterås	690	8%	8 965	8 965	8 960	8 770	8 270	8 275	E.ON Elnät Sverige
117	Mörbylånga	690	8%	8 965	8 965	8 960	8 770	8 270	8 275	E.ON Elnät Sverige
118	Nora	690	8%	8 965	8 965	8 960	8 770	8 270	8 275	E.ON Elnät Sverige
119	Norrköping	690	8%	8 965	8 965	8 960	8 770	8 270	8 275	E.ON Elnät Sverige
120	Osby	690	8%	8 965	8 965	8 960	8 770	8 270	8 275	E.ON Elnät Sverige
121	Perstorp	690	8%	8 965	8 965	8 960	8 770	8 270	8 275	E.ON Elnät Sverige
122	Svalöv	690	8%	8 965	8 965	8 960	8 770	8 270	8 275	E.ON Elnät Sverige
123	Svedala	690	8%	8 965	8 965	8 960	8 770	8 270	8 275	E.ON Elnät Sverige
124	Söderköping	690	8%	8 965	8 965	8 960	8 770	8 270	8 275	E.ON Elnät Sverige
125	Tingsryd	690	8%	8 965	8 965	8 960	8 770	8 270	8 275	E.ON Elnät Sverige
126	Tomelilla	690	8%	8 965	8 965	8 960	8 770	8 270	8 275	E.ON Elnät Sverige
127	Uppvidinge	690	8%	8 965	8 965	8 960	8 770	8 270	8 275	E.ON Elnät Sverige
128	Valdemarsvik	690	8%	8 965	8 965	8 960	8 770	8 270	8 275	E.ON Elnät Sverige
129	Vellinge	690	8%	8 965	8 965	8 960	8 770	8 270	8 275	E.ON Elnät Sverige
130	Ydre	690	8%	8 965	8 965	8 960	8 770	8 270	8 275	E.ON Elnät Sverige
131	Älmhult	690	8%	8 965	8 965	8 960	8 770	8 270	8 275	E.ON Elnät Sverige
132	Åtvidaberg	690	8%	8 965	8 965	8 960	8 770	8 270	8 275	E.ON Elnät Sverige
133	Örebro	690	8%	8 965	8 965	8 960	8 770	8 270	8 275	E.ON Elnät Sverige
134	Örkelljunga	690	8%	8 965	8 965	8 960	8 770	8 270	8 275	E.ON Elnät Sverige
135	Östra Göinge	690	8%	8 965	8 965	8 960	8 770	8 270	8 275	E.ON Elnät Sverige
136	Lindesberg	2 040	30%	8 950	8 713	8 163	7 835	7 360	6 910	Linde Energi
137	Höör	3 099	55%	8 700	8 450	7 580	7 008	6 778	5 601	Kraftringen Nät
138	Nynäshamn	2 320	36%	8 700	7 188	7 188	7 000	6 380	6 380	Kraftringen Nät
139	Hörby	1 125	15%	8 700	8 450	8 315	8 150	7 575	7 575	Kraftringen Nät
140	Lomma	1 075	14%	8 700	8 450	8 315	8 150	7 625	7 625	Kraftringen Nät

Alla avgifter inkl. moms.

	Kommun	Höjning sedan 2010 (kr)	Höjning sedan 2010	Avgift 2015 (kr)	Avgift 2014 (kr)	Avgift 2013 (kr)	Avgift 2012 (kr)	Avgift 2011 (kr)	Avgift 2010 (kr)	Nätbolag
141	Lund	1 075	14%	8 700	8 450	8 315	8 150	7 625	7 625	Kraftringen Nät
142	Eslöv	845	11%	8 700	8 450	8 315	8 150	7 855	7 855	Kraftringen Nät
143	Klippan	845	11%	8 700	8 450	8 315	8 150	7 855	7 855	Kraftringen Nät
144	Åstorp	845	11%	8 700	8 450	8 315	8 150	7 855	7 855	Kraftringen Nät
145	Torsås	-1 868	-18%	8 700	8 629	8 629	9 129	10 568	10 568	Kraftringen Nät
146	Alvesta	1 919	28%	8 666	7 820	7 335	7 325	6 748	6 748	Alvesta Elnät
147	Sjöbo	961	13%	8 585	8 285	8 353	8 285	8 230	7 624	Sjöbo Elnät
148	Vaggeryd	829	11%	8 575	8 575	8 575	8 575	8 340	7 746	Vaggeryds Elverk
149	Säter	1 523	22%	8 500	8 418	8 418	8 350	7 535	6 978	Dala Elnät
150	Olofström	576	7%	8 499	8 378	8 271	8 169	8 058	7 923	Olofströms Kraft Nät
151	Bengtsfors	1 739	26%	8 344	7 969	7 705	7 530	6 605	6 605	Bengtsfors Energi Nät
152	Grästorps	1 288	18%	8 343	7 958	7 958	7 763	7 498	7 055	Grästorps Energi ek för
153	Katrineholm	1 860	29%	8 330	8 020	7 715	7 425	7 020	6 470	Utsikt Katrineholm Elnät
154	Tidaholm	1 036	14%	8 321	8 290	7 966	7 765	7 765	7 285	Tidaholm Elnät
155	Övertorneå	-739	-8%	8 316	8 316	8 316	9 066	9 061	9 055	Övertorneå Ener
156	Vallentuna	2 234	37%	8 299	7 893	7 725	7 725	6 970	6 065	Elverket Vallentuna
157	Skurup	1 155	16%	8 298	9 055	8 058	7 643	7 324	7 143	Skurups Elverk
158	Kävlinge	385	5%	8 275	8 275	8 275	8 241	8 166	7 890	Skånska Energi Nät
159	Mjölby	1 421	21%	8 256	8 098	7 940	7 553	7 160	6 835	Mjölby Kraftnät
160	Krokom	2 000	32%	8 253	7 503	7 178	6 878	6 553	6 253	Jämtkraft Elnät
161	Åre	2 000	32%	8 253	7 503	7 178	6 878	6 553	6 253	Jämtkraft Elnät
162	Östersund	2 000	32%	8 253	7 503	7 178	6 878	6 553	6 253	Jämtkraft Elnät
163	Filipstad	1 534	23%	8 218	7 978	7 746	7 374	7 009	6 684	Filipstad Energinät
164	Lycksele	1 660	25%	8 183	8 183	7 896	7 276	6 948	6 523	Skellefteå Kraft Elnät
165	Malå	1 660	25%	8 183	8 183	7 896	7 276	6 948	6 523	Skellefteå Kraft Elnät
166	Norsjö	1 660	25%	8 183	8 183	7 896	7 276	6 948	6 523	Skellefteå Kraft Elnät
167	Robertsfors	1 660	25%	8 183	8 183	7 896	7 276	6 948	6 523	Skellefteå Kraft Elnät
168	Skellefteå	1 660	25%	8 183	8 183	7 896	7 276	6 948	6 523	Skellefteå Kraft Elnät
169	Vindelns	1 660	25%	8 183	8 183	7 896	7 276	6 948	6 523	Skellefteå Kraft Elnät
170	Norrälje	1 455	22%	8 138	8 138	8 138	7 918	7 568	6 683	Norrälje Energi
171	Sölvesborg	721	10%	8 113	8 045	8 045	7 919	7 534	7 391	Sölvesborgs Energi och Vatten
172	Fagersta	824	11%	8 044	8 044	7 850	7 850	7 630	7 220	Västerbergslagens Elnät
173	Ludvika	824	11%	8 044	8 044	7 850	7 850	7 630	7 220	Västerbergslagens Elnät
174	Karlsborg	1 489	23%	8 005	8 005	8 005	7 839	7 078	6 516	Karlsborgs Energi
175	Gagnef	1 156	17%	7 975	7 918	7 918	7 600	7 138	6 819	Dala Energi Elnät

Alla avgifter inkl. moms.

	Kommun	Höjning sedan 2010 (kr)	Höjning sedan 2010	Avgift 2015 (kr)	Avgift 2014 (kr)	Avgift 2013 (kr)	Avgift 2012 (kr)	Avgift 2011 (kr)	Avgift 2010 (kr)	Nätbolag
176	Leksand	1 156	17%	7 975	7 918	7 918	7 600	7 138	6 819	Dala Energi Elnät
177	Rättvik	1 156	17%	7 975	7 918	7 918	7 600	7 138	6 819	Dala Energi Elnät
178	Nybro	1 356	20%	7 974	7 755	7 455	7 255	6 886	6 618	Nybro Elnät
179	Karlskoga	950	14%	7 858	7 743	7 533	7 288	7 068	6 908	Karlskoga Elnät
180	Gotland	703	10%	7 800	7 570	7 560	7 560	7 628	7 098	Gotlands Energi
181	Arvika	1 625	26%	7 793	7 628	7 338	6 943	6 568	6 168	Arvika Elnät
182	Ulricehamn	1 150	17%	7 748	7 568	7 393	7 205	6 818	6 598	Ulricehamns Energi
183	Habo	2 033	36%	7 733	7 625	7 175	6 918	6 375	5 700	Habo Kraft
184	Ale	565	8%	7 720	7 480	7 480	7 480	7 330	7 155	Ale Elförening ek för
185	Degerfors	1 306	21%	7 660	7 505	7 219	7 096	6 810	6 354	Degerfors Energi
186	Falun	935	14%	7 660	7 480	7 400	7 225	7 025	6 725	Falu Elnät
187	Emmaboda	969	15%	7 631	7 273	7 168	7 146	6 898	6 663	Emmaboda Elnät
188	Hedemora	1 215	19%	7 630	7 430	7 430	7 430	7 070	6 415	Hedemora Energi
189	Herrljunga	500	7%	7 630	7 630	7 630	7 630	7 380	7 130	Herrljunga Elektriska
190	Tranås	1 283	20%	7 550	7 300	7 018	6 743	6 418	6 268	Tranås Energi
191	Berg	1 544	26%	7 536	7 436	6 843	6 930	6 443	5 993	Bergs Tingslags Elektriska
192	Vimmerby	635	9%	7 518	7 518	7 373	7 373	7 098	6 883	Vimmerby Energi
193	Vetlanda	839	13%	7 506	7 361	7 218	6 968	6 668	6 668	Vetlanda Energi o Teknik
194	Karlskrona	615	9%	7 500	7 400	7 300	7 300	7 195	6 885	Affärsverken Karlskrona
195	Kramfors	1 808	32%	7 475	7 315	6 880	6 880	6 068	5 668	Kramfors Energiverk
196	Sandviken	750	11%	7 468	7 468	7 468	7 143	7 045	6 718	Sandviken Energi Elnät
197	Karlshamn	821	12%	7 446	7 293	7 163	7 026	6 750	6 625	Karlshamn Energi
198	Västervik	1 365	22%	7 443	6 993	6 893	6 578	6 368	6 078	Västerviks Kraft Elnät
199	Borgholm	740	11%	7 441	7 220	7 183	7 084	7 094	6 701	Borgholm Energi Elnät
200	Oskarshamn	736	11%	7 434	7 434	7 434	7 301	6 993	6 698	Oskarshamn Energi Nät
201	Täby	1 864	34%	7 415	7 126	7 944	7 332	6 647	5 551	Ellevio
202	Lidingö	1 403	23%	7 415	7 126	7 944	7 332	6 980	6 012	Ellevio
203	Ekerö	1 196	19%	7 415	7 126	7 944	7 332	6 219	6 219	Ellevio
204	Stockholm	523	8%	7 415	7 126	7 944	7 332	7 392	6 893	Ellevio
205	Simrishamn	383	5%	7 403	7 403	7 444	7 195	7 195	7 020	Österlens Kraft
206	Strängnäs	0	0%	7 375	7 613	7 923	7 923	7 798	7 375	SEVAB Nät
207	Vara	775	12%	7 343	7 343	7 343	7 143	6 861	6 568	Varabygdens Energi ek för
208	Borlänge	900	14%	7 275	7 225	6 975	6 725	6 625	6 375	Borlänge Energi Elnät,
209	Härryda	588	9%	7 275	7 000	7 000	7 000	7 000	6 688	Härryda Energi
210	Ystad	755	12%	7 270	7 133	7 089	6 964	6 688	6 515	Ystad Energi

Alla avgifter inkl. moms.

	Kommun	Höjning sedan 2010 (kr)	Höjning sedan 2010	Avgift 2015 (kr)	Avgift 2014 (kr)	Avgift 2013 (kr)	Avgift 2012 (kr)	Avgift 2011 (kr)	Avgift 2010 (kr)	Nätbolag
211	Smedjebacken	981	16%	7 256	7 200	7 100	6 900	6 600	6 275	Smedjebacken Energi Nät
212	Ängelholm	995	16%	7 245	7 165	7 185	7 065	6 605	6 250	Öresundskraft Ängelholm
213	Helsingborg	780	12%	7 245	7 215	7 275	7 205	6 805	6 465	Öresundskraft
214	Bjuv	335	5%	7 245	7 380	7 620	7 780	7 465	6 910	Öresundskraft Nordvästra Skåne
215	Skara	605	9%	7 130	7 130	6 995	6 870	6 700	6 525	Skara Energi
216	Hofors	818	13%	7 123	6 993	6 865	6 739	6 305	6 305	Hofors Elverk
217	Laholm	1 315	23%	7 015	6 935	6 670	6 360	6 035	5 700	Södra Hallands Kraft e för
218	Oxelösund	513	8%	7 000	6 838	6 688	6 488	6 488	6 488	Oxelö Energi
219	Borås	1 059	18%	6 995	6 875	6 875	6 675	6 275	5 936	Borås Elnät
220	Eskilstuna	1 180	21%	6 925	6 785	6 785	6 555	6 240	5 745	Eskilstuna Energi & Miljö Elnät
221	Hjo	1 028	17%	6 916	6 836	6 691	6 533	6 245	5 889	Hjo Energi
222	Kungälv	730	12%	6 880	6 855	6 793	6 563	6 400	6 150	Kungälv Energi
223	Ljusdal	455	7%	6 848	6 848	6 768	6 678	6 393	6 393	Ljusdal Elnät
224	Gislaved	608	10%	6 801	6 669	6 669	6 669	6 455	6 194	Gislaved Energi
225	Värnamo	525	8%	6 780	6 780	6 780	6 640	6 538	6 255	Värnamo Elnät
226	Götene	1 319	24%	6 779	6 655	6 416	6 144	5 776	5 460	Götene Elförening ek för
227	Göteborg	725	12%	6 765	6 665	6 545	6 545	6 360	6 040	Göteborg Energi Nät
228	Lysekil	1 198	22%	6 729	6 559	6 288	6 125	5 875	5 531	LEVA i Lysekil
229	Kalmar	854	15%	6 714	6 551	6 391	6 244	6 244	5 860	Kalmar Energi Elnät
230	Höganäs	1 164	21%	6 679	6 479	6 344	6 164	5 665	5 515	Höganäs Energi
231	Ömsköldsvik	1 135	20%	6 678	6 580	6 518	6 213	5 923	5 543	Övik Energi Nät
232	Mariestad	1 183	22%	6 609	6 609	6 409	6 136	5 613	5 426	VänerEnergi
233	Töreboda	1 183	22%	6 609	6 609	6 409	6 136	5 613	5 426	VänerEnergi
234	Nykvarn	361	6%	6 606	6 606	6 606	6 606	6 406	6 245	Telge Nät
235	Södertälje	361	6%	6 606	6 606	6 606	6 606	6 406	6 245	Telge Nät
236	Söderhamn	1 045	19%	6 558	6 383	6 258	5 958	5 738	5 513	Söderhamn Elnät
237	Linköping	1 200	22%	6 550	6 350	6 190	6 030	5 725	5 350	Utsikt Nät
238	Nässjö	813	14%	6 488	6 363	6 150	5 975	5 851	5 675	Nässjö Affärsverk Elnät
239	Gävle	885	16%	6 480	6 410	6 295	6 094	5 925	5 595	Gävle Energi
240	Arboga	590	10%	6 430	6 340	6 240	6 040	5 940	5 840	Mälarenergi Elnät
241	Hallsthammar	590	10%	6 430	6 340	6 240	6 040	5 940	5 840	Mälarenergi Elnät
242	Kungsör	590	10%	6 430	6 340	6 240	6 040	5 940	5 840	Mälarenergi Elnät
243	Köping	590	10%	6 430	6 340	6 240	6 040	5 940	5 840	Mälarenergi Elnät
244	Västerås	590	10%	6 430	6 340	6 240	6 040	5 940	5 840	Mälarenergi Elnät
245	Sundsvall	1 341	27%	6 403	6 403	6 403	5 911	5 061	5 061	Sundsvall Elnät

Alla avgifter inkl. moms.

	Kommun	Höjning sedan 2010 (kr)	Höjning sedan 2010	Avgift 2015 (kr)	Avgift 2014 (kr)	Avgift 2013 (kr)	Avgift 2012 (kr)	Avgift 2011 (kr)	Avgift 2010 (kr)	Nätbolag
246	Växjö	1 005	19%	6 400	6 400	6 275	6 059	5 840	5 395	Växjö Energi Elnät
247	Härnösand	686	12%	6 368	6 293	6 093	5 968	5 818	5 681	Härnösand Elnät
248	Nacka	485	8%	6 345	6 345	6 280	6 215	6 035	5 860	Nacka Energi
249	Uddevalla	450	8%	6 325	6 300	6 250	6 250	6 200	5 875	Uddevalla Energi Elnät
250	Umeå	883	16%	6 281	6 281	6 128	5 955	5 700	5 399	Umeå Energi Elnät
251	Mölnadal	675	12%	6 250	6 250	6 250	6 085	5 890	5 575	Mölnadal Energi Nät
252	Tibro	963	19%	6 150	6 150	6 050	5 675	5 425	5 188	Tibro Energi
253	Ronneby	0	0%	6 118	6 118	6 118	6 118	6 118	6 118	Ronneby Miljö o Teknik
254	Båstad	1 010	20%	6 046	5 904	5 683	5 573	5 334	5 036	Bjäre Kraft ek för
255	Jönköping	485	9%	6 015	6 015	6 015	6 015	5 870	5 530	Jönköping Energi Nät
256	Boden	870	17%	5 940	5 940	5 850	5 580	5 320	5 070	Bodens Energi Nät
257	Kristinehamn	-1 083	-15%	5 918	7 670	7 670	7 280	7 000	7 000	Kristinehamns Energi Elnät
258	Piteå	1 010	21%	5 910	5 795	5 680	5 250	5 250	4 900	PiteEnergi,
259	Kristianstad	790	15%	5 903	5 903	5 833	5 748	5 473	5 113	C4 Elnät
260	Eksjö	268	5%	5 890	5 890	5 998	5 904	5 623	5 623	Eksjö Elnät
261	Skövde	2 000	51%	5 885	4 660	4 660	4 335	4 160	3 885	Skövde Elnät
262	Staffanstorps	838	17%	5 858	5 771	5 771	5 528	5 368	5 020	Staffanstorps Energi
263	Danderyd	135	2%	5 845	5 845	5 795	5 795	5 710	5 710	E.ON Elnät Stockholm
264	Enköping	135	2%	5 845	5 845	5 795	5 795	5 710	5 710	E.ON Elnät Stockholm
265	Håbo	135	2%	5 845	5 845	5 795	5 795	5 710	5 710	E.ON Elnät Sverige
266	Järfälla	135	2%	5 845	5 845	5 795	5 795	5 710	5 710	E.ON Elnät Sverige
267	Upplands Väsby	135	2%	5 845	5 845	5 795	5 795	5 710	5 710	E.ON Elnät Stockholm
268	Upplands-Bro	135	2%	5 845	5 845	5 795	5 795	5 710	5 710	E.ON Elnät Sverige
269	Vaxholm	135	2%	5 845	5 845	5 795	5 795	5 710	5 710	E.ON Elnät Stockholm
270	Österåker	135	2%	5 845	5 845	5 795	5 795	5 710	5 710	E.ON Elnät Sverige
271	Lerum	676	13%	5 843	5 560	5 560	5 560	5 380	5 166	Lerum Energi
272	Landskrona	1 013	21%	5 825	5 825	5 825	5 375	5 375	4 813	Landskrona Energi
273	Trelleborg	1 224	27%	5 759	5 759	5 759	5 193	5 193	4 535	Trelleborg Energi, Komm Teknik
274	Falkenberg	249	5%	5 538	5 538	5 451	5 451	5 289	5 289	Falkenberg Energi
275	Varberg	495	10%	5 520	5 480	5 480	5 350	5 200	5 025	Varberg Energi
276	Bromölla	500	10%	5 500	5 500	5 500	5 500	5 250	5 000	Bromölla Energi
277	Halmstad	681	15%	5 344	5 214	5 098	4 925	4 843	4 663	Halmstad Energi och Miljö Nät
278	Trollhättan	588	13%	5 239	5 208	4 985	4 875	4 760	4 651	Trollhättan Energi Elnät
279	Luleå	1 060	27%	4 985	4 895	4 720	4 500	4 200	3 925	Luleå Energi Elnät
280	Lidköping	608	14%	4 900	4 781	4 608	4 608	4 468	4 293	Lidköping Elnät

Alla avgifter inkl. moms.

	Kommun	Höjning sedan 2010 (kr)	Höjning sedan 2010	Avgift 2015 (kr)	Avgift 2014 (kr)	Avgift 2013 (kr)	Avgift 2012 (kr)	Avgift 2011 (kr)	Avgift 2010 (kr)	Nätbolag
281	Ljungby	689	17%	4 749	4 753	4 685	4 501	4 435	4 060	Ljungby Energinät
282	Alingsås	Alingsås Energi Nät
283	Falköping	Falbygdens Energi Nät
284	Heby	Sala-Heby Energi Elnät
285	Karlstad	.	.	.	6 475	6 463	6 413	6 330	6 141	Karlstads Elnät
286	Malung-Sälen	Malungs Elnät
287	Partille	Partille Energi Nät
288	Sala	Sala-Heby Energi Elnät
289	Sollentuna	Sollentuna Energi
290	Åsele	Åkab Nät och Skog

Alla avgifter inkl. moms.