

Ett förorts samhälle växer fram

Från Skuru-områdets bebyggande

AV NILS BÄCKLUND 1972

Skuru villasamhälle ligger väster om Skurusundet och norr om Värmdöleden. Landskapet kan karakteriseras som ett stycke Roslagsnatur av det kärvare slaget, tallkrönta bergknallar som stupar ned i vattnet, här och var avbrutna av branta dalgångar med frodig grönska och där bakom andra bergknallar, hållmarker, kärr, myrar och ängar. Skogen har anpassat sig till förutsättningarna och visar upp ett register från mörka gransnår till soliga ekbackar. Ängarna har en gång varit myrar, som ännu längre tillbaka visade öppna vattenytor. Tre små sjöar fanns kvar ännu för 10 år sedan. Bastusjön, som ännu lever, den fågelrika Bullersjön och den kärromgärdade Rudsjön.

1 DEN ÄLDSTA BEBYGGELSEN

Före ångbåtarnas tid, medan skärgårdens fiskare och bönder ännu seglade och rodde in sina produkter till Stockholm och sedan återvände med kontanter i fickan, kunde det vara lönande att hålla krog utefter segellederna. I Skurusundet har det funnits minst fem krogar, av vilka två, Kungshamns värdshus och Skuru värdshus, låg i det område som omfattas av den här beskrivningen. På båda ställena finns byggnaderna kvar. I den lummiga grönskan på Kungshamns udde, där den sträcker ut sig mot Sveriges holme, skymtar Kungshamns värdshus som en rymlig trävilla med glasveranda. Den långa uppmurade kajen, övervuxna parkvägar och trappor vittnar om ett ekonomiskt solitt förflutet.

På östra sidan om Bastusjön, eller Hemträsket som sjön hette förr, låg ett par stugor för gårdsfolket (bl a Hemvägen 1). Litet längre söderut låg ytterligare en stuga (Gamla Landsvägen 47). Inkilat i Skurus marker låg under större delen av 1800-talet Ektorpet, som lydte under Stora Sickla.



1898 togs denna bild av en statarfamilj med gäster. Huset som ännu finns kvar (Hemvägen 1) rymde vid den tiden två lägenheter. Foto hos Tekla Söjlund.

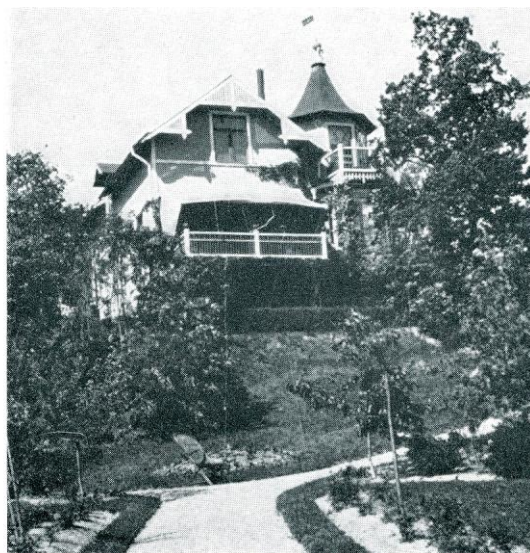
När ångbåtarna kom i trafik på 1840-talet blev skärgården mera tillgänglig som fritidsmiljö för stockholmarna, i synnerhet för den mera välbeställda borgarklassen. Man hyrde stugor över sommaren av skärgårdsborna eller byggde man sig rymliga sommarvillor nära sjön med veranda och mönstersågade fönsterinramningar. Utanför husen anlades parktomter med grusgångar, gräsmattor och rabatter, helst också stenkajer och badhus, som hängde ut över vattnet. Enklast var det kanske att köpa något nedlagt utvårdshus så var det mesta klart från början.

Vårdshusrörelsen på Kungshamn upphörde före 1800-talets slut, varefter stället användes dels som sommarnöje och dels som familjebostad för den fyrvaktare som skötte Kungshamns fyr och tillika var gårdskarll på Kungshamn. Vid sekelskiftet fanns ytterligare några stora sommarvillor på Kungshamns udde: Anneberg, Torehäll och Ekensdal. Den gulputsade tegelbyggnad man idag kan se vid Ekensdal lär ha byggts under första världskriget och har varit en tjärfabrik.

I Drottninghamn fanns i seklets början två sommarvillor: Dockhem och Axelhill (Kungsvägen 4 respektive 5). Båda finns kvar fast i ombyggt skick. Den senare villan lär vara byggd på den gamla torppstugan, som någon gång under 1800-talet flyttats upp från stranden. Under seklets första årtionde växte det upp ytterligare ett halvt dussin sommarvillor utspridda inom ett område av några hundra meters avstånd från nuvarande Drottninghamnsplan.

På Duvnäs marker, där Utskogens barnstuga nu ligger, låg en villa som möjligen också gömde rester från ett äldre torp. Den kallades "Prästgården" eftersom några teologie studerande brukat bo där under sommarferierna.

I Kristinedal byggdes redan kring mitten av 1800-talet en stor sommarvilla i schweizerstil, Robertsberg, strax ovanför torpstugan (Kristinedalsbacken 1 resp 3). Några årtionden senare förvandlades torpet till en ståndsmissig sommarvilla med torn. Robertsberg skymtar på en gammal oljemålning, som återgavs i Nackaboken 1967 (sid 61). Huset revs 1971.



Typisk för sin tid var Axelhill (foto 1907) Villan som också kallats Eksjöholm, lär vara byggd på Drottninghamns gamla torp. Gustaf Alexanderssons samling.

Kring sekelskiftet började en och annan villa växa upp i backarna ovanför gamla Skurubron, vid nuvarande Kapellvägen och Skuru backe. Ett årtionde senare fanns ett tiotal villor i området, en del bebodda året runt. Genom gamla Skurubron hörde detta område samman med Klinten på Boo-sidan av sundet på ett helt annat sätt än det gör idag. Andå till 1907, då handlaren Gustaf Ekblom byggde Amalienborg (Solsundavägen 13), med affär på bottenplanet och små hyreslägenheter ovanpå, brukade Skuruborna handla sina förnödenheter i L J Anderssons handelsbod vid brofästet på Klintensidan. Och när två Klintenbor grundade en baptistförsamling år 1884, fann de det naturligt att lägga kapellet på Skurusidan (Elimkapellet vid Kapellvägen). Som ägare till kapellet står fortfarande "Sällskapet ärlighet och flit". Huset är följande äldre än församlingen.

2 EKTORP OCH SKURUHALL

Ektorp som samhälle börjar sin historia redan på 1890-talet. Torpet med dess trädgårdsmästeri hade vid den tiden avstyckats från Stora Sickla. Det förvärvades 1890 av grosshandlare P G L Edin. Tre år senare köpte denne även Skuru gård - tillsammans med en kompanjon, som han löste ut 1899. Saltsjöbanan höll på att byggas under denna tid, tomter började säljas, först i Saltsjöbaden senare i Saltsjö-Duvnäs och Storängen. Den livliga byggnation som följde längs Saltsjöbanan attraherade många hantverkare såsom snickare, murare och målare, vilka för övrigt inte var särskilt välkomna att själva bosätta sig i de ståndsmidvetna samhällen de byggde. Så kom det sig att när P G L Edin styckade av tomter i Ektorp och Skuru, så fann han i stor utsträckning köpare bland dessa yrkesmän, som kunde bygga sina hus själva. Förutom en- och tvåfamiljsvillor byggdes det också några större trähus med smålägenheter, som huvudsakligen hyrdes ut till de stora nackaindustriernas arbetare.

Namnet Ektorp används idag som postadress för ett betydligt större område än själva tomtområdet Ektorp, som i stort sett ligger mellan sjukhusområdet, motorvägen och gamla landsvägen. Området mellan de båda äldre Värmdövägarna heter egentligen Skuruhall och tillhörde från början Skuru gård. Detta område bebyggdes under åren kring sekelskiftet med villor, något hyreshus samt lokaler för olika företagare. Ett industriföretag, Dahlgrens snickerifabrik, bedriver ännu sin verksamhet i samma lokaler som 1903 (Dahlgrens väg 3).

I Skuruhall byggde kommunen redan 1899 en liten skola med bostäder för en folkskollärare och en småskolläarinna. Barnantalet i Ektorp och Skuru växte emellertid snabbt. 1910 var det dags att bygga till skolhuset med två nya lärosalar, en slöjdsal samt bostäder åt ytterligare ett par lärare. Skolan var en skolskola, där varje lärare i regel undervisade två klasser samtidigt. 1927 kom så "storskolan" till: två tegelbyggnader, som var sammanlänkade med ett valv. (1970 byggdes den nya högstadieskolan.)

Kulturlivet i Skuru-Ekorp vid seklets början var ingalunda begränsat till skolan och Elimkapellet. Föreningslivet blomstrade på ett sätt som det kan vara svårt att föreställa sig idag. Sedan 1907 resp 1908 fanns i Ekorp både ett Templarhus och ett Folkets Hus, som byggts med mycken entusiasm och uppoffring. De var samlingspunkter för många av Nackas ideella organisationer. Sammankomster av olika slag förekom flera kvällar i veckan: logeaftnar, klubbmöten, strejkmöten, musikaftnar, dansaftnar, föreläsningar o s v. Efter första världskriget tynade verksamheten dock av. Folkets Hus revs 1921. Templarhuset är numera snickerifabrik (Ekorpsvägen 20).

3 UNG I SKURU DÅ SEKLET VAR UNGT

För att levandegöra tiden före den nya Skurubrons tillkomst 1915 skall vi bryta in en skildring av ämneslärare Elsa Isberg, som sedan sina första år bott i villan Fredriksro (Skuru backe 4). Hon berättar:

"Vi som var barn och unga i Skuruområdet i början av 1900-talet räknar det som en förmån att ha haft detta 'barndomsland'. Landskapets struktur gav omväxling, inbjöd till lekar av olika slag, allt var en upptäcktsfärd för barnet. Alltid fanns något nytt på en bergsslätt, ett nytt slags mossa, en okänd växt, en trevlig liten avsats som passade precis att sitta på, en formation lagom lämpad för en hydda av bräder och ris. Ingenting bar enformighetens prägel. - Vägarna slingrade sig fram, branta, steniga och krokiga, stigar ledde ned till sundet, men oftast fick man söka sitt fotfäste på bergets ojämnheter.

- En tappad boll gav långa studs och fick oftast sökas länge, ibland nere i Skurusundet.



Familjen Dahlqvist vid Skuruparken omkring 1910. Foto i Kulturnämndens arkiv.

På den tiden var det underbart att bada i sundet; det bästa nöjet var att ta 'svallet' från de skärgårdsbåtar som - den ena efter den andra - passerade från staden vid 3-4-tiden. Antingen satt man så dags på dagen i en roddbåt eller låg i och badade.

Medan den gamla flottbron ännu låg kvar förband den Skurusidan med Klinten till en samlad enhet. De små samhällena vände framsidan mot varandra. På Klinten fanns telefonstation i Sands affär, där fanns även Lundells konditori med sockerdricka och bakelser, där fanns en handelsbod i en liten röd fyrkant alldeles intill brofästet, där fanns brovaktens stuga. Brovakten 'trampade' tillbaka den klaff i bron, som tillät båtarna att passera, och trampade sedan fram klaffen för förbindelsen över bron. Båtar, som ville igenom, gav signal

på långt avstånd och brovakten fick i ur och skur, sommar som vinter, sköta sin enformiga syssla.



Gamla Skurubron sedd från Klinten-sidan. Foto i Gustaf Alexanderssons samling.

När militärövningar skulle äga rum på Värmdön och kanonvagnar, manskap och tross skulle över bron, sjönk den så att vattnet stod en god bit upp emot hjulnaven och gående fick skynda sig över bron för att inte bli våta om fötterna.

Sundets stränder kantades av villor. Många av dem var sommarvillor, som antingen hyrdes ut för sommaren eller begagnades av ägaren själv. För oss barn, som var åretomboende, var sommaren en spännande tid. Då träffade vi ungdomarna från staden och knöt vänskapsband för tillfället men även för framtiden.

Vintertid använde man skidorna strax utanför husknuten. Sköna backar fanns för skid- och kälkåkning. Vägarna var inte sandade och bilar förekom just inte. När sundet frös till åkte man skridsko och spelade bandy på självsjöttad bana; t o m slängkälke ingick i nöjena. Man samlades, mest barn men även äldre, nere på isen och hade helt enkelt roligt tillsammans. - Bastusjön frös till tidigt på vintern och där var det livligt på de skottade banorna.

På tomterna utmed sundet var det ont om plana ytor. Terrasser anlades flitigt, man planade ut och fyllde i så gott sig göra lät, och en och annan krocketplan tog form. Men den sporten lämnade vi åt de äldre. Vi barn tyckte den var långtråkig och ägnade oss hellre åt fotboll. Jag minns en tjugig liten plan inne i en skogsglänta. Där sparkade vi boll både pojkar och flickor. Planen hade naturligtvis inga stipulerade mått, men mål och målvakter hade vi och de höga träden omkring gav skugga och trevnad.

Nästan varje familj hade husdjur av något slag, katt eller hund, höns och kycklingar, ibland t o m en gris för slakt till jul. Hästar och kor fanns på Stockholms sjukhem, d v s den gård som numera är Solsunda vilohem. Sjukhemmet hade även trädgårdsmästare och sålde vissa produkter till omkringboende; man hade också rättare och gårdskarlar, som skötte ladugården, där man fick beställa mjölk till avhämtning direkt i medförd mjölkflaska.

Under den tiden var hela Skuruparken ett promenadstråk för de pensionärer, som bodde på Stockholms sjukhem. Vid vackra utsiktsplatser i parken hade man satt upp träbänkar för de gamla att vila på, och parken ansågs som ett privat område, där man visserligen tilläts ströva omkring men rakt inte sätta upp tält, göra eld eller göra åverkan på träd och buskar.

Skolan - vad jag minns av skoltiden i Skuru skola är lärarna och naturligtvis också klasskamraterna. Det var en folkskola, och först när jag var vuxen och såg efter på det handskrivna slutbetyget såg jag att det var en B-skola. På den tiden fanns ingen högre skola i Nacka. Fortsatta studier måste alltså för min del ske i Stockholm. Då hade man långa dagar att avverka. Skolbåten gick kl 6.45 från Skuruområdet och resan tog

upp till en timme vintertid beroende på issituationen. Kalla vintrar, då båtresan tog alltför lång tid, måste man gå till Storängens station och åka Saltsjöbadståget till Stadsgården. Hemresan kunde ske som det passade. Vanligtvis hade vi biljetter för enkel resa på båten och likadant på tåget. Fördelen med båtresan var möjligheten att läsa läxorna. Tågresan tog mindre tid men gångtiden var desto längre. Ofta gör man i tankarna jämförelser med nutidens ungdom, som åker buss i de flesta fall från dörr till dörr, som har cyklar eller t o m bilar.

Ett av mina minnen från tidiga år var en kulla, som varje vår kom till våra trakter och sålde bröd från ett bageri på Danmarks holme. Hon rodde in i sundet, landade där så var lämpligt, och med ett ok på axeln bar hon omkring två stora, fyrkantiga korgar med gul vaxduk över. Vaxduken dolde många goda bullar, främst minns jag kringlor och kubbar, småfranska och skräddkakor. Hon var klädd i sin sockendräkt och svettades ymnigt i Skurutraktens branta backar. Hon hade provision på det hon sålde, och trots hembak köpte man gärna av den rara tanten. - S k knallar kom med sina sortiment av 'korta varor', och ibland föll man för en hemvävd duk eller ett randigt förkläde. Försäljningen av säkerhetsnålar, knappnålar och sytråd var nog det knallen tjänade mest på."

4 SKURUTOMTER TILL SALU

Efterhand som det mest lättillgängliga området utefter den gamla landsvägen blev fullbyggt, sökte sig villabyggarna på 1910-talet längre in på Skuru gårds marker. Många nöjde sig med att bygga sommarhus, en del i den förhoppningen att vägar och kommunikationer så småningom skulle utvecklas så att det skulle bli möjligt att bo där året om. Det var inte ovanligt att man byggde så att man skulle kunna hyra ut rum till sommargäster. I de flesta fall innebar byggandet en sådan ekonomisk ansträngning att alla extrainkomster behövdes. Det förekom t ex att en niopersonersfamilj trängde ihop sig i ett enda rum över sommaren för att kunna hyra ut båda sina stugor på tomten.

P G L Edin, som ägde Skuru gård, dog 1903. Ett par år senare såldes mangårdsbyggnaderna och det obebyggda området söder därom till Stockholms sjukhem, som där sedan drev en filial till sitt sjukhem på Kungsholmen. 1922 övertog familjen Sundelin verksamheten under namnet Solsunda vilohem. Skuru gårds övriga marker ärvdes av sonen Johan Gustaf (John) Edin, som styckade hela området till ca 700 tomter för villor och sommarstugor.



*Gustafsberg V på väg att angöra Drottninghamns brygga.
Foto i Gustaf Alexanderssons samling.*

Marknadsföringen av tomterna skedde genom flera olika försäljningsbolag, som förvärvat större tomtområden. Den gick litet trögt tiden före och under det första världskriget men blev sedan desto intensivare. Försäljningsmetoderna var ibland ganska fördomsfria med lättvindiga förespeglningar om framtida vägbyggen och samhällsutveckling. En stor roll i argumentationen spelade en spårvägslinje till Skuru, som uppgavs vara planerad och för vilken mark fanns reserverad i Bråvallområdet. Där låg också

några räls och slipers uppstaplade. De flesta tomterna köptes på avbetalning - bolagen brukade vara generösa med att ordna inteckningslån - och det hände inte så sällan att en köpare, som kom i betalningssvårigheter måste återlämna tomten, när en halvfärdig stuga stod på den. Bakom det tomtbolag, som hade hand om större delen av området mellan Ektorp och "Prästgården", Skuru Fastighets AB, stod Allmänna Sparbanken i Stockholm, som kraschade 1929. Många egnahemsbyggare i Skuru kom då i svårigheter och en del måste gå ifrån sina stugor.

En av de första tomtköparna vid Kristinedalsvägen, Carl Andersson, berättade i Skurubladet 1958 (Skurubladet utgavs 1948-1960 av Skuru fastighetsägareförening med ett nummer årligen och med dåvarande ordföranden, ingenjör Bele Broo, som redaktör):

"En solig septembersöndag 1917 äntrade jag Gustavsbergsbåten från Stockholm i sällskap med tomtförsäljare Viktor Olsson, för att titta på tomten i Skuru. Då båten landar och vi i solvarm luft gick mellan de gamla ekarna uppför Drottninghamnsbacken blev jag imponerad av denna härliga natur. Der blev titt på tomten men inget avgörande. Jag hade stora fordringar: söderläge, skogsbacke att bygga i och framförallt åkerjord att odla potatis på, som inte fanns att köpa! Ja vi ledo brist på all föda som då gick till krigsländerna.

Det lyckades till sist - - - och den 8:de oktober skrevs kontrakt och omedelbart därefter började förberedelser: först till potatisland, därefter grävning för grund och källare.

Skuru hade då inte många invånare. I Kristinedalsvägen fanns inget spår i snön på hela vintern. Det var en snörik vinter men så kom våren och dags att bygga. Tredjedagpingst fick jag ut första brädlasset och i midsommarveckan flyttade vi in."

Långt ifrån alla som bodde i Skuru och Ektorp kunde använda sig av ångbåtarna för sina resor till och från arbetet. I väntan på den utlovade Värmdöbanan fick man då gå till fots till Storängens station - gångstigen dit var bättre än den till Saltsjö-Duvnäs. Många som arbetade i industrierna i Järla, Sickla eller östra Södermalm brukade förresten gå till fots hela vägen. På senhöstarna var mörkret besvärande. Ännu 1921 var det bara Duvnäs och Storängen som hade elektriskt ljus och först 10 år senare infördes allmän vägbelysning i Nacka.

5 SKURU EGNAHEMSÄGAREFÖRENING

Skolan var länge den enda service som kommunen organiserade i Skuru- Ektorp. I övrigt var villaägarna i stort sett hänvisade till att med gemensamma ansträngningar lösa sina gemensamma problem, vilket krävde någon form av organisation. Ektorpsborna bildade 1908 Ektorps Fastighetsägareförening, vars historia har skildrats i Bo Sweedens "Historik över Ektorp", utgiven 1962 av föreningen. 1919 bildades Skuru Egnahemsägareförening, som senare ändrade namnet till Skuru fastighetsägareförening och numera heter Skuru Villaförening. Dess verksamhet omfattade länge endast det område, som exploaterades av Skuru Fastighets AB. Först 1938 anslöt sig fastighetsägarna i norra Skuru.

Skurubornas svårigheter och glädjemen under mellankrigsåren, särskilt 20-talet, då mycket av den bebyggelse, som idag präglar Skuru tillkom, återspeglas i föreningens arkiverade protokoll och andra handlingar. Alf Dahlstedt, Skurubo sedan 1918, har i samband med föreningens 50-årsjubileum inventerat arkivhandlingarna och skrivit en rapsodisk berättelse, på vilken i stor utsträckning följande framställning bygger.

5.1 Den första tiden

Föreningen bildades den 23.11.1919 på initiativ av Wiktor Andersson. Smeden Knut Wicksell valdes till ordförande. Förslag och stadgar utarbetades till nästa möte, som hölls redan den 14 december hemma hos ordföranden. Då diskuterades också belyningsfrågan. Karl Olsson meddelade att han varit i förbindelse med Älvkarleby kraftverk och fått beskedet att om en belyningsförening bildades skulle en transformatorstation kunna förläggas i närheten av Skurubron och därifrån skulle ström kunna levereras. Den 11 januari 1920 valdes föreningens första styrelse: K Wicksell ordf, E Mogren, H Tengelin och L Johansson.

Vid ett möte den 25 mars diskuterades brandskyddsfrågor. Vore det möjligt att intressera försäkringsbolagen att bidra med penningmedel för inköp av eldsläckningsmateriel? Handelsfrågan var också aktuell. Kooperativ affär borde finnas inom området, ansåg man, och undersökningar skulle göras om intresse fanns. De fåtaliga privata affärerna hade frakttillägg på sina priser även när det inte var befogat. Pristillägget för mjölk var 5 öre litern t ex.

5.2 Väntpaviljonger

Vid sistnämnda möte togs också upp behovet av väntpaviljonger vid bryggorna. De ansågs nödvändiga vid otjänlig väderlek, åtminstone vid Skuru- och Drottninghamnsbryggorna. Tengelin föreslog att man skulle intressera Gustavsbergsbolaget och tomtbolaget för att bekosta uppsättningen. Skrivelser sändes till de båda företagen samt till Pressbyrån, eftersom man önskade inrätta en kiosk vid Skuru brygga.

Vid följande möten diskuterades prishöjningarna på Gustavsbergssbolagets båtar. Några talade för en bojkott av bolagets båtar, men förslaget avslogs med tanke på att då kunde föreningen inte räkna med att få bidrag till väntpaviljongerna.

Skrivelserna fick så småningom positiva svar. Tomtbolaget var villigt att bidra med 1 500 kronor, när man fick se ritningar och kostnadsförslag. Pressbyrån överlämnade 2500 kronor mot att fritt få disponera tidningskiosken i Skurubryggans paviljong. Gustavsbergsbolaget skulle ge 2000 kronor med villkor att paviljongerna skulle vara färdiga och besiktigade den 15 juni när sommargästerna började flytta ut och att föreningen åtog sig reparationer och målning i framtiden. Ritningar beställdes av arkitekt A Brag och anbud på arbetet inhämtades från en del snickare boende på orten. På årsmötet den 23 april 1921 kunde styrelsen slutligen meddela att paviljongerna var färdiga och att ett överskott på 37 kronor skulle tillfalla föreningen.

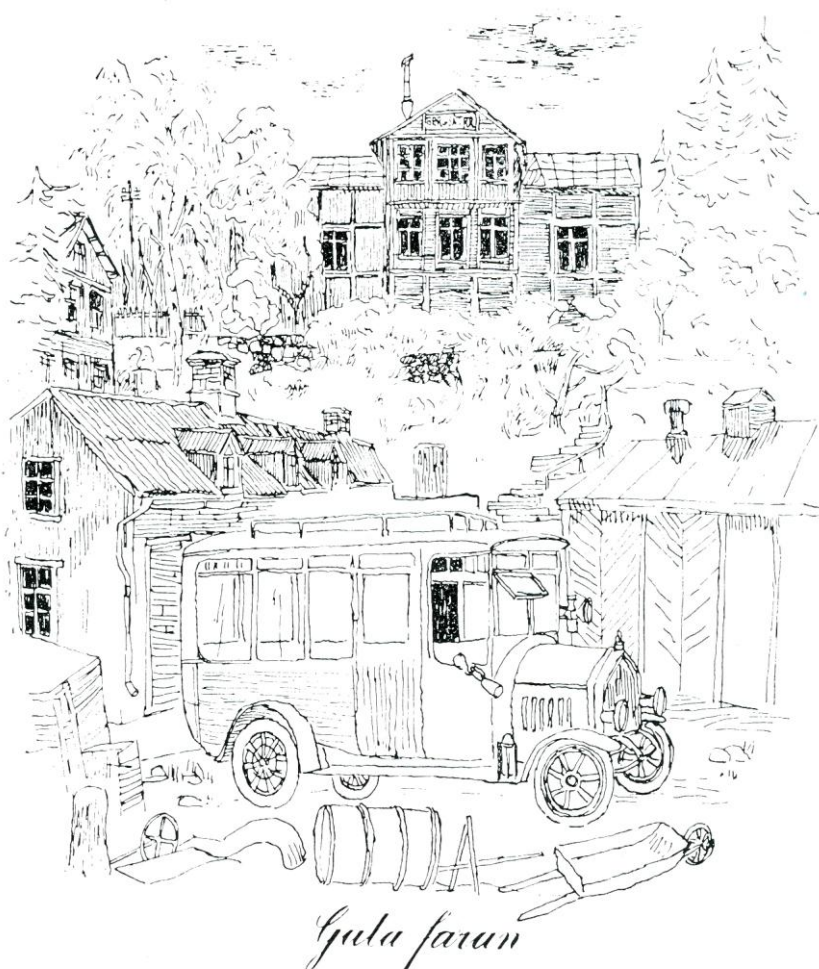
5.3 Elektrifiering

Den 24 april 1921 tillsattes en kommitté med uppdrag att vidare utreda möjligheterna för samhällets elektrifiering. Kommitténs första åtgärd var att ta reda på hur långt kommunen hunnit med sin utredning av ärendet. Man fick till svar att den var slutförd och kostnadsberäknad av Elektriska provningsanstalten och att Kommunalnämnden tagit del av den, men ställt hela elektrifieringsfrågan på framtiden. Kommittén studerade utredningen och kostnadsförslaget och gjorde en ny kostnadsberäkning med hänsyn tagen till det stora prisfall, som nyligen inträffat på elektrisk materiel och till de nybyggnader, som uppförts under våren. I beloppet, 40000 kronor, ingick en engångskostnad på 12 000 kronor till Älvkarleby kraftverk för kabel från Lidingön till Nackalandet. Med ledning till husväggen blev kostnaden 40 kronor per andel och installationskostnaden inomhus beräknades till 15-17 kronor per ljuspunkt. Föreningen ansåg detta acceptabelt och utlyste tillsammans med Ektorps fastighetsägareförening ett möte den 12 juni 1921 för bildande även distributionsförening. Så tillkom Nacka östra elektriska distributionsförening u p a, i vilken villaägare erbjöds teckna andelar. Kommunen ställde upp som borgenär och snart skingrades mörkret i Skuru och Ektorps med elektricitetens hjälp.

5.4 Busstrafiken

Busstrafiken till Ektorps och Skuru startade på midsommarafton 1920. Ektorps bilstation med fabrikören K G Blom och handlanden G Larsson som ägare, hade inköpt en modern buss, heltäckt med stoppade säten för 12 passagerare och ståplatser för 13. Bussen blev snabbt populär och fick smeknamnet "Gula faran". Tidigare

hade under några år en improviserad söndagstrafik upprätthållits av olika lastbilsägare, som placerat träbänkar på bilarnas lastflak. Ektorps bilstation skaffade efter hand flera bussar och blev upphov till det nuvarande bussbolaget.



Den första bussen till Skuru (1921—1925), märke Man Saur. Parkerad på Ektorps bilstation. Ur Skurubladet 1959.

Busstrafiken begränsades länge till Värmdövägen. Inte förrän 1938 utsträcktes den från Skurustugan till Drottninghamnsplan (linje 9) och 1952 till Kungshamn via Lindholmsplan. Den första tidens entusiasm över busstrafiken förbyttes snart i irritation över biljettpiserna, som ansågs vara dubbelt så dyra som de andra bussbolag tillämpade. År 1922 tillsatte fastighetsägareföreningarna i Skuru, Ektorps, Skuruhall, Eknäs och Björknäs en kommitté att underhandla med bussbolaget. Efter upprepade förhandlingar träffades en överenskommelse innebärande att, som exempel, priset för enkel resa Skurustugan Stockholm blev 50 öre.

5.5 Fester

Under åren från 1923 och framåt hade föreningen midsommarfester på olika platser (Skuruängen, Blåskägg och Torsparken). Även basarer med dans, lotterier, skjutbana mm anordnades. Valborgsmässaftonen brukade föreningen fira med eldar, tal, sång och fyrverkeri. Styrelseledamoten Ludwig Graucob, riksdagsmannen Martin Andersson, författaren Vilhelm Moberg, som var Skurubo en tid, och flera andra mer eller mindre kända förmågor har hållit anföranden vid dessa eldar och hälsat våren välkommen.

5.6 Telefon och post

Styrelsen hade i september 1925 muntliga förhandlingar med linjedirektören för Telegrafverkets 4:e distrikt

om en telefonstation vid Skuru. Minst 50 abonnenter måste finnas för att Skuru skulle få en egen sk frikrets. En lista cirkulerade och 48 abonnemang tecknades. De resterande tecknade föreningen som blindabonnemang. Därefter uppstod diskussioner om var stationen skulle ligga. Vid Klinten fanns redan en station, vid Ektorps likaså. Många skrivelser gick mellan föreningen och televerket och offentliga möten hölls. Televerket ville lägga stationen vid Klinten och ändra namnet till Skuru. Protest från Klinten och fullmäktige i Boo. Till slut (januari 1926) enades man om att Klinten skulle betjäna både Skuru och Klinten, för i en snar framtid skulle ändå hela telenätet ändras genom automatisering.

Postgången var ofta på tal vid föreningens möten och skrivelser sändes ett flertal gånger till Generalpoststyrelsen. Posten hämtades i Duvnäs, i lådorna vid bryggorna och ibland i de olika livsmedelsbutikerna, där posten låg på disken. Ett postkontor tillkom år 1928 i Ektorps. Samtidigt startade brevutbärningen.

5.7 Frivillig brandkår

I maj 1924 diskuterade Skuruföreningen behovet av en frivillig brandkår - Ektorpsborna hade haft en sådan med egen brandspruta ända sedan 1912. Vid Stockholms sjukhem och barnhemmet i Skogshyddan fanns brandsprutor av god beskaffenhet - den vanliga handdrivna typen för fyra man. På båda platserna var man enligt uppgift villig att vid behov låna ut sprutorna till föreningen. Det största problemet var att ordna ett signalsystem och få det känt. (Telefoner var inte vanliga i området.) Även kvinnorna behövde vara med och öva brandsläckning, ansågs det. Så hade man gjort i Storängen och där hade kvinnorna sedan släckt en eldsvåda.



Med dans och tombola samlade man in pengar till redskap för frivilliga brandkåren 1924. "Brandbilen" står på Skurusundsvägen. På fotsteget Johan Björkdahl, vid ratten Patrik Säflund. Skuru villaförenings arkiv.

I juni samma år rapporterade Ekström, att han samtalat med brandkapten Arve, som ansåg att det bästa vore att bilda en frivillig brandkår och registrera den hos länsstyrelsen. Ekström uppgav att han redan hade 20 medlemmar, varför organisationen snarast borde bildas. Den skulle kallas Skuru frivilliga brandkår och betraktas som en dotterförening till egnahemsföreningen. Vid årsmötet den 3 augusti konstituerades brandkåren och till brandchef utsågs Ture Säflund. En fackkunnig instruktör hade redan vidtalats och man avsåg att snarast sätta igång med övningar. För att skaffa pengar till inköp av nödvändig materiel anordnade föreningen en större dansafton med tombola m m på Herrgår'n i Björknäs.

Det signalsystem man införde bestod av brandhorn, som hängdes upp på lämpliga platser runt om i Skuru. Man inköpte så småningom även en egen brandspruta, som förvarades på Säflunds åkeri. Säflundarna - far och fyra vuxna söner - ombesörjde sedan 1919 det mesta av transportererna för skuruborna och blev nu i

realiteten också brandkår - om det råkade brinna medan de var hemma.

Närmaste yrkesbrandkår var Katarina i Stockholm, som åtog sig att rycka ut även till Nacka. Sedan det hänt, när en villa vid Skurubron brann ner, att den som tillkallat Katarina brandkår så när fått betala utryckningen själv, eftersom ingen brandförsäkring fanns, infördes det systemet att endast fyra personer - utsedda av fastighetsägareföreningen - kunde tillkalla Katarina brandkår genom att i telefon uttala ett hemligt lösenord.

5.8 Idrottsplats

Idrottsplatsfrågan var ett svårt problem för fastighetsägareföreningens styrelse under 1925. Man såg sig nödsakad att förbjuda idrottssövningar på Skuruängen, där ungdomarna brukade samlas och hänvisa dem till Blåskägg (Bråvallaängen). Med vissa dikningar och fyllningar skulle det gå att göra en någorlunda jämn plan där. Annledningen till åtgärden, som vidtogs i samråd med tomtbolaget, var att styrelsen mottagit många klagobrev och listor med namn på personer som absolut motsatte sig att ungdomarna skulle samlas på denna plats. Ett brevcitat: "Att springa ifatt, hoppa högt eller långt kan tolereras, men bollspel borde förbjudas. Vid en obehärskad spark far bollen långt iväg in på tomtorna och förstör blommor och buskar." Ur ett annat brev läser vi: "Vill föreningen garantera för att den å platsen samlade idrottsutövande ungdomen iakttagert ett hyfsat och anständigt uppförande så att icke de såsom nu ofta förekommer, genom obehärskade svordomar och oanständiga tilltag gör det omöjligt för en människa med för att nu endast säga genomsnittsbildning kunna utan blygsel över yttranden m 111 passera platsen?"

Efter några månader hade dock Idrottsklubben lyckats utverka ett löfte av tomtbolaget att med iakttagande av vissa ordningsregler få nyttja Skuruängen under ytterligare ett år. Fastighetsägareföreningen protesterade förgäves hos tomtbolaget och idrottandet på ängen fortsatte år efter år. Till styrelsens heder måste nämnas att den ändrade uppfattning i saken så småningom, och 1934 bidrog den aktivt till att intressera ingenjör Edgar Råland, som köpt stamfastigheten vid tomtbolagets likvidation, för att skänka marken till kommunen för idrottsändamål. Så skedde, kommunen tog - med visst stöd av statsbidrag - på sig kostnaderna, och den 6 juni 1937 hölls invigningstävlingarna på Skuru idrottsplats. Man lyckades dock inte uppfylla förväntningarna hos reportern från Nacka-Saltsjöbadens Tidning. Denne skrev: "Friidrottstävlingarna blevo i resultathänseende lidande av de fullkomligt omöjliga banorna, som bestodo av 75 procent ren aska och - underligt nog - minst 10 procent järnskrot, resten jord och pinnmo."

5.9 Vägproblem

Vägarna förblev under hela 1920-talet det största bekymret för föreningen. Man trodde i det längsta att tomtbolaget skulle anlägga vägarna. Trots otaliga diskussioner med tomtbolaget blev det ej mycket gjort. Till slut meddelades att tomtbolagets ekonomi var så dålig att det ej kunde medverka till vägnas förbättring. Det enda som skulle kunna göras var att dika ut Kristinedalsvägen så att de boende vid bortre änden ej behövde gå på bryggor till tomten. Ibland var det tomtägarna som slog sig samman och körde sten och pinnmo i skottkärror för att reparera, t ex vid Bullersjön där vattnet gick över vägen vid varje regn, höst och vår. Varje vår var korsningen vid Mariehällsvägen-Kristinedalsvägen en liten sjö där fisken tumlade omkring. Vid Bråvallagränsen mellan Ektorps och Skuru var leran fotsdjup och oframkomlig. I väntkuren vid Mariehälls busshållplats brukade skuruborna ha sina leriga galoscher stående i långa rader. Man lämnade dem där innan man klev på bussen.



Åkarfamiljen Säflund utanför sin lada (Hemvägen 4) omkring 1920 med Skuru-ängen i bakgrunden. Förutom fadern, Wilhelm, arbetade sönerna Alex, Emil, Patrik och Ture i åkeriet. Foto hos Tekla Säflund.

För fastighetsägarna i Skuru och Ektorp fick vägproblemen sin slutliga lösning 1928 då bildandet av vägsamfälligheter med befogenhet att uttaxera och indriva vägskatt inom respektive villasamhälles väghållningsområden skedde. Därmed hade äntligen ekonomiska förutsättningar skapats för anläggning och underhåll av ett riktigt vägnät i Ektorp och Skuru. Vägföreningarna existerar än idag men sedan 1949 har kommunen övertagit ansvaret för vägarnas underhåll. Skuru vägstyrelse, där Ivan Bergman blev förste ordförande, fann från början att den måste begränsa sina insatser till vissa vägar, som bedömdes särskilt viktiga. För genomförandet togs ett banklån på 40 000 kronor. Ett avsnitt ur det första årets (1931-1932) verksamhetsberättelse visar hur man använde pengarna:

"Under året ha följande större vägarbeten och ombyggnader utförts: Ombyggnad av vägsträckan Lilla Ektorp fram till vägorset vid M. Anderssons affär; vägen har utbyggt till en bredd av 5 meter; Bullersjövägen har ombyggt på sträckan Bullersjön fram till Drottninghamn; på Skurusundsvägen har den s k Franks backe nedschaktats till en stigning av 135 promille samt till 6 meters bredd; en vändplan har utbyggt vid Kristinedalsvägens slut; liknande vändplan är föreslagen att utfyllas på slutet av Kapellvägen; vidare ha utfyllningar utförts vid diverse andra vägar och vägkorsningar; på backen från Drottninghamns brygga upp till Kristinedalsvägen har byggts en ny trappa (träbana); över utfallsdiket vid Bastusjöns norra strand har byggts en ny bro av trä.

För avledande av vatten från vägarne samt för vinnande av mark till breddning av vägar, har styrelsen låtit nedlägga s k dräneringsrör. Grusning samt vinterunderhållet av vägarne inom samhället ha dragit en kostnad av kr 3200:-. För att vintertid kunna hålla vägarne i trafikabelt skick, har styrelsen inköpt en Lycksele-snöplog för plogning med bil. Angående snöplogning har därom uppjorts med åkare Sävlund att utföra detta arbete när så anses behövligt.

För ytterligare reglering av Skurusundsvägen samt för underhåll av infartsvägarne, har styrelsen begärt och erhållit laga förrättning med de fastighetsägare som äro belägna norr därom och som använda nämnda vägar som infartsväg. Denna förrättning avhölls tisdagen den 22 mars kl. 10 f.m. på Skurustugan. Därvid bordlades ärendet för vidare utredning.

Den s.k. bommen vid Lilla Ektorp har under året borttagits, sedan avtal träffats mellan styrelserna för Ektorps och Skuru väghållningsskyldige ang. underhållet av vägen Lilla Ektorp-allmänna landsvägen vid Mariehäll. Enligt detta avtal skall Skuru Vägstyrelse bidra med 80 0/0 av underhållet på denna väg."

Det stycke som handlar om ytterligare reglering av Skurusundsvägen har sitt särskilda intresse. Det bildade upptakten till en elakartad konflikt med tomtägarna i Kungsborg och Kungsvik, vilka använde sig av

Skurusundsvägen utan att bidra till dess underhåll. I konflikten förekommer två stämningar med överklagande till Svea hovrätt, juridiska utredningar, trafikräkningar på olika ställen i Skuru, avstängning av vägen med en bom vid norra gränsen för väghållningsområdet, utsagor av utköraren Theodor Bohlin från Gustav Piehls Bryggeri AB som distribuerat öl i området från 1906 till 1926, av förre fjärdingsmannen G Hj Sweden som sedan 1909 vid olika tjänsteförrättningar färdats med hästskjuts till norra Skuru samt av förre fyruppsyningsmannen Ernst Pettersson som bott i Kungshamn sedan 1905, då hans far tillträdde fyrvaktartjänsten.

Tvisten avslutades 1934 med att Kungsborg-Kungsviksborna fick rätt att använda sig av Skurusundsvägen utan att betala vägavgifter och att vägstyrelsen ålades att ta bort vägbommen.

Den i citatet nämnda bommen vid Lilla Ektorps hade satts upp av Ektorpsborna redan 1923 på gränsen mellan Ektorps och Skuru för att hindra fordonstrafik till Skuru. Med risk att ge ett löjligt perspektiv åt dessa vägväggningar, vilket det egentligen inte finns skäl till, skall nämnas att 1906 hotade Stockholms sjukhem att stänga av vägen till ångbåtsbryggan (som då låg i Skuruparken strax söder om nuvarande Skurubron) för Ektorpsborna, om dessa inte åtog sig underhållet av bryggan. 1941 var det Kungsviksbornas tur att agera på likartat sätt: man låste pumparna på de gemensamma brunnarna för stugägare, som inte ville betala sin andel (85 kronor) av kostnaderna för trapp- och vägbyggen.

5.10 Byggnadsplan, avlopp och vatten

En betydelsefull fråga som Skum fastighetsägareförening engagerade sig i under 1930-talet var upprättandet av byggnadsplan för Skuru. Arbetet, som genomfördes med hjälp av konsulter, påbörjades 1932, planen upprättades 1934 och fastställdes av länsstyrelsen 1937. Den berörde inte norra Skuru.

Ett annat viktigt ärende gällde framdragande av avloppsledningar inom stora delar av Skuru. Frågan väcktes av kommunen 1932 med anledning av arbetslöshetsläget och avsåg närmast om fastighetsägarna var villiga att stå för viss del av kostnaderna. Styrelsen agerade ganska halvhjärtat i denna fråga eftersom många medlemmar, särskilt bland sommarstugeägarna, ställde sig avvisande av ekonomiska skäl och ifrågasatte behovet av ett avloppssystem. Efter resultatlösa förhandlingar mellan styrelsen och hälsovårdsnämnden tog kommunalfullmäktige över ärendet och utarbetade ett nytt förslag. På ett möte med föreningen i oktober 1933 lyckades kommunalfullmäktiges ordförande Martin Andersson övertyga Skuruborna om att det nya förslaget var förmånligt för dem. Man beslöt att arbetet skulle igångsättas "så snart fastighetsägarna omkring Skurusundet lämnat sitt medgivande till att avloppsledningarna få utmynna i Skurusundet". Det kan tilläggas att Ektorps och Skuruhall hade på liknande sätt fått avloppsledningar dragna till Skurusundet under åren 1929-1932.

Sjutton år senare aktualiserades avloppsfrågan på nytt, men då med helt andra tonfall från villaägarnas sida, vilket följande uttalande vittnar om:

"Fastighetsägare i Ektorps, Skuru och Skuruhall, samlade till gemensam möre i Skuru skola den 16 febr 1950 för att diskutera vatten- och avloppsfrågorna inom nämnda samhällen, få härmed till Nacka stads beslutande myndigheter i dessa frågor göra följande uttalande.

Der nuvarande avloppsnätet är ej tillfredsställande, enär der på flera ställen är bristfälligt och på sina håll helt saknas som t ex Högåsen i Ektorps, Verdandiområdet, Solstigen, Drottninghamn, Kungsborg och Kungsvik.

Vad beträffar vattenförsörjningen är befolkningen i allmänhet beroende av de egna brunnarna, i många fall primitiva och endast ett fåtal lämna användbart vatten. Flera fastighetsägare äro direkt hänvisade till den av Nacka stad till bad upplåtna Bastusjön, vars vatten förorenas av utflöden från såväl enskilda som kommunala avloppsledningar. Många fastighetsägare måste även under normala förhållanden köpa vatten och tappa i brunnarna, vilket i längden ställer sig alltför dyrbart.

Genom att fördröja vattenförsörjningen påtar sig Nacka stad ett stort ansvar, då eventuella eldsvådor ej gå att släcka eller bemästra med nuvarande vatten tillgång.

Med anledning av vad här anförts kräver mötet att Nacka stad med det snaraste avhjälpes rådande missförhållanden."

Eftersom framställningen inte tycktes leda till något resultat begärde Skuruföreningen hösten 1952 hos Länsstyrelsen att denna måste ålägga Nacka stad att framdraga vatten till Skuru. Något åläggande blev det inte, men 1953 påbörjades dragningen av huvudvattenledning till Skuru. I början av 60-talet hade så gott som hela det område som omfattades av byggnadsplanen anslutits till de kommunala rörledningsnäten.

6 KUNGSBORG OCH KUNGSVIK

Låt oss nu återvända till bommen över Skurusundsvägen i början av 1930-talet. Den var placerad ungefär där infarten till Utskogens barnstuga är nu. Den markerade gränsen för det tomtområde, som exploaterats av Skuru Fastighets AB och där problemen med vägar, byggnadsplan, vatten och avlopp nu var på väg att lösas. Vid bommen tog vägen slut och grenade sig i två skogsstigar, av vilka åtminstone en var hyggligt framkomlig för häst och vagn och till nöds även för lastbil. Efter inemot en kilometer upphörde möjligheten för fordons transporter vid en glänta i skogen. Den blev 20 år senare under namnet Lindholms plan en av ändhållplatserna för busslinje 9.

Disponent eller grosshandlare Olof Lindholm, som platsen uppkallades efter, sålde tomter i området från ca 1910 till ett stycke in på 1930-talet. Han (eller intressen ter, som han företrädde) köpte 1907 av John Edin på Skuru gård ett sammanhängande jungfruligt tomtområde bestående av nuvarande Kungsborg och Kungsvik och ett brett område där innanför. En och annan tomt såldes redan före första världskriget, men riktig fart tog försäljningen först under efterkrigsåren. Genom köp från Olof Lindholm och John Edin förvärvade efterhand landsfiskal C A Arnheim och - efter hans död 1925 - hans sterbhus all osåld mark i området. Sterbhusförvaltaren fröken Jenny Reberg, tidigare kassör åt C A Arnheim, önskade av någon anledning inte avveckla dödsboet, sälja eller bebygga tomter eller ens medverka till områdets allmänna utveckling t ex genom anläggning av vägar. 1935 avstod Arnheims universalarvinge mot viss kontant ersättning sin arvsrätt till henne. Efter hennes död 1949 inköptes området av Nacka stad.

Kungsborg och Kungsvik stannade alltså i växten och är fortfarande - med undantag för tillfartsvägarna - ett stycke 1920-talsmiljö. Vägar byggdes under åren 1949-1952. En nybildad vägförening, med Gunnar Tall i Kungsborg som primus motor gav de ekonomiska resurserna och stadens byggnadskontor utförde arbetet. För den, som idag strövar i området är det lätt att overse med Jenny Rebergs motsträvighet. Naturen med utsikten över inloppet till Skurusundet är vidunderligt vacker och villorna och sommarstugorna, lika individuella som sina första ägare, har kvar det mesta av sin pittoreska 20-talscharm.

Fastigheterna vid Kungshamnns udde förtjänar sin egen krönika. Här skall endast nämnas att de inköptes en efter en av Stockholms fackliga kvinnliga samorganisation med den energiska Anna Johansson- Visborg som drivande kraft. Det började med Torehäll 1929, sedan följde Anneberg och Kungshamn 1930, ytterligare några tomter 1933 och slutligen Ekensdal 1937. Pengar till köpen anskaffades bl a genom insamlingar och lotterier. Idag ägs området av Stiftelsen Anna Johansson-Visborgs minne. Verksamheten består dels av Annebergs vilohem och dels av Arbetarkvinnornas semesterhem, i vilket även ingår ett stort antal småstugor. För stiftelsens räkning byggdes 1947 med statligt bistånd en väg genom Duvnäs utskog.



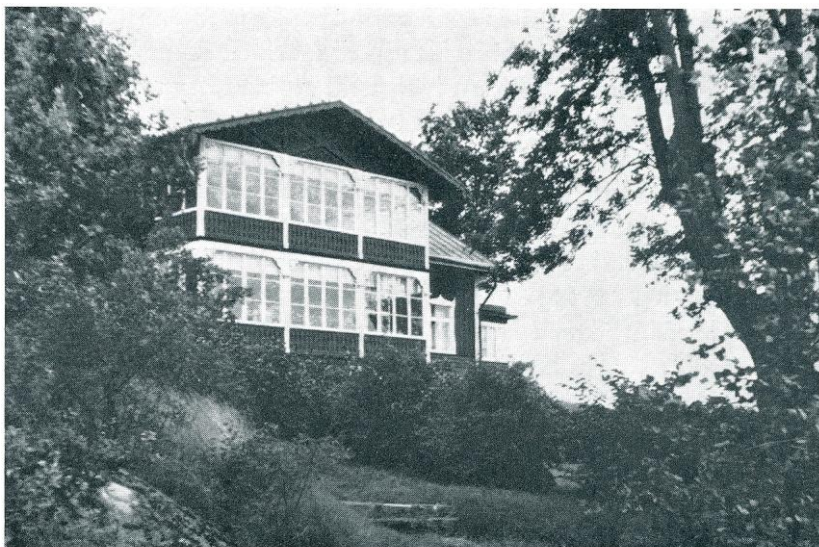
*Kungsvik 1972 erbjuder nästan samma anblick som för 45 år sedan.
Foto författaren.*

När man landvägen besöker Kungsborg och Kungsvik kommer man egentligen från baksidan. Samhällena, som består av ett sextiotal stugor, vänder framsidan mot sjön och husens lägen är valda med tanke på förbindelsen med ångbåtsbryggorna i Kungsborg och Kungsvik. Det var ju den vägen man skulle bära alla förnödenheter för tillvaron i sommarstugan. När familjerna flyttade ut efter skolavslutningen i juni medförde de ofta flyttlass, som kunde innehålla allt från sängar och sängkläder till kanariefåglar och krukväxter. Matvaror handlade familjens överhuvud ibland i Stockholm innan han reste ut med ångbåten vid arbetsdagens slut, och då skulle hela barnaskaran möta på bryggan för att hjälpa till att bära. Annars fanns det en affär, T E Grönströms, uppe på berget söder om Kungsborg. A ven den fick sina varor med båt. De vinschades upp från en särskild lastbrygga. I Skuru i övrigt fanns vid den tiden flera små livsmedelsaffärer, den nordligaste vid Drottninghamnsplan.

Om båttrafiken bör sägas att Gustavsbergbolagets fartyg inte angjorde Kungsviks brygga men väl Kungsborgs. Till Kungsviks bryggan kunde man komma med båtar som tillhörde Stockholms Ångslupsaktiebolag, bl a Ägir. Gustavsbergbolaget upphörde med sin båttrafik 1945, Ångslupsbolaget med sin Skurusundstrafik några år senare.

Tomterna i Kungsvik såldes av AB Kungsvik, som inregistrerats 1910 och ägdes av Olof Lindholms familj. De flesta tomterna var små, några mindre än 400 m². Flertalet såldes med en liten enkel stuga, som ägaren sedan kunde bygga till på egen hand. Det är intressant, att 2/3-delar av tomtägarna hade affärsrörelse i Stockholm av något slag: cigarraffär, mjölkbutik, speceriaffär, skohandel, klädeshandel etc. Det kan inte gärna ha berott på att Lindholm särskilt sökte sådana köpare, eftersom förhållandet var likartat vid Kristinedal.

Kanske var det för att tomterna var så små som Olof Lindholm fann nödvändigt att inkludera en lång rad ordningsföreskrifter i köpekontrakten. Bl a skulle byggnadsverksamheten övervakas av "AB Kungsviks byggnadsnämnd". Märkligast var en straffklausul som ålade den som överträdde någon föreskrift att böta 300 kronor i månaden till säljaren så länge överträdelsen varade.



Kungshamnns krogbyggnad 1972. Foto författaren.

Det dröjde ända till 1938 innan fastighetsägarna i Kungsvik och Kungsborg organiserade sig. De valde att bli en självständigt arbetande sektion inom Skuru fastighetsägareförening. (1950 slopades sektionsorganisationen och Kungsvik-Kungsborg ingick i huvudföreningen.) De frågor, som måste lösas med gemensamma ansträngningar gällde framförallt vägar, trappor uppför branterna från sjön, bryggor, kommunikationer och brunnar - sedermera sommarvattenledningar. Ordförande i sektionen under större delen av tiden var maskinisten Mauritz Zackrisson, senare i många år sekreterare i huvudföreningen.

7 NÄRINGS LIV I SKOGEN

En Kungsviksbo som på 1920-talet skulle ta sig till det centrala Skuru måste gå någon kilometer på stigar genom vilda skogen. Där kunde han möta konstnären Knut Stangenberg och dennes jaktkamrat Gustaf Höök, vilka arrenderade jakträtten i Duvnäs utskog eller någon av bröderna Säflund som med häst släpade timmer för något villabygge nere i samhället eller stubbar till Olof Lindholms tjärrfabrikation i Ekensdal. Kanske mötte han Karolina Borg på väg till Rudsjön med sin skottkärra lastad med tvätt från någon av hennes kunder. Hennes make Albin som var timmerman brukade jorden på Prästgårds ängen och hade en häst och några getter i "Prästgårds" stall. I själva "Prästgården", en vit tvåvåningsvilla, bodde vid denna tid Olof Lindholm med sin familj. Några år tidigare - medan han själv bodde på Torehäll - hade han försökt sig på att driva baddpensionat i "Prästgården" och grannvillan Johannelund. Försöket slog dock slint, trots den lockande annonseringen: "SKURUBADEN. Bad efter behov. Varmbad, gyttjebad, tallbarrsbad."

Strax invid "Prästgården" hade man byggt en tvåvåningsvilla med bageri, där bagaren Billquist verkade tills huset brann ner i början av 1930-talet. Grönströms livsmedelsaffär har redan nämnts. Den låg vid f d "Drottningshems sågplats" där den företagsamme Olof Lindholm sågat timmer med en tändkulemotor driven sågklinga.

Nere vid Kungsborg i ett hus som från början varit avsett till baddhus för Kungsborgsborna sysslade ingenjörerna Gooes och Svensson med att "bada" biograffilm för att göra den mera slitstark och brandsäker. Sedan huset brunnit ner fortsatte verksamheten en tid i en ny laboratoriebyggnad i närheten av Lindholms plan.

Särskilda skäl till diskretion torde den person ha haft som ett stycke därifrån dreven olaglig abortklinik på 1930-talet. Hans villa har numera utplånats av radhusbebyggelsen. Samma öde skulle ha drabbat en mycket liten stuga nära Prästgårdsängen, där det bodde en man som försåg Skuru med starka drycker från sin hembränningsapparat - ifall inte en eldsvåda kommit emellan.

8 Slutord

Det kan vara lämpligt att sluta berättelsen om Skuru här, när det måste stå alldeles klart för läsaren att syftet inte har varit att redogöra för de viktigaste bidragen till samhällets utveckling utan snarare att ur glömskan hämta fram en del händelser och förhållanden, som varit av betydelse för de människor, som medverkat i utvecklingen. Resultatet av deras arbete kan vi se idag, ett samhälle med många positiva värden - av vilka sambandet med den generation, som tog de första spadtagen är ett.

Vid tillkomsten av denna artikel har följande personer bidragit med minnesuppgifter och andra insatser: Gunnar Ahlberg, Gustaf Alexandersson, Henry Alpgård, Elsa Ander, John Andersson, Martin Andersson, Torsten Bengtsson, Sven Björkdahl, Käthe Bäcklund, Inez Carlsson, Alf Dahlstedt, Evald Franck, Ludvig Graucob, Arne och Stig Grönström, Elsa Isberg, Bengt Jonsson, Olle Jonsson, Siri Perenius, Arla Rahlén (född Lindholm), Bo Sweden, Astrid och Lisa Svensson, Tekla Säflund, Gunnar Tall, Mauritz Zachrisson.

S K U R U

HÄRLIGT
L Ä G E
I N V I D
S K U R U
S U N D!
B I L L I G A
V Ä L B E L Ä G N A
T O M T E R !



Karta över Skuru.

DET VPPER-
STA TILL-
FÄLLE ATT
SKAFFA SIG
E G E T
H E M !
20.ÅRIG
AMORTERING
ÅTOMTKÖP

Närmare upplysningar Allm. Tel. Skurubro 4 och Riks Tel. Skuru 74, säkrast 8—10 och efter kl 6 e. m. Postadr.: Skuru gård, **Saltsjö-Duvnäs.**

UPPGÖR OM KÖP NU! Efter spårvägens färdigbyg-
gande värdstegr. o. prisförh.

Annons i tidningen Saltsjöbaden 1918.