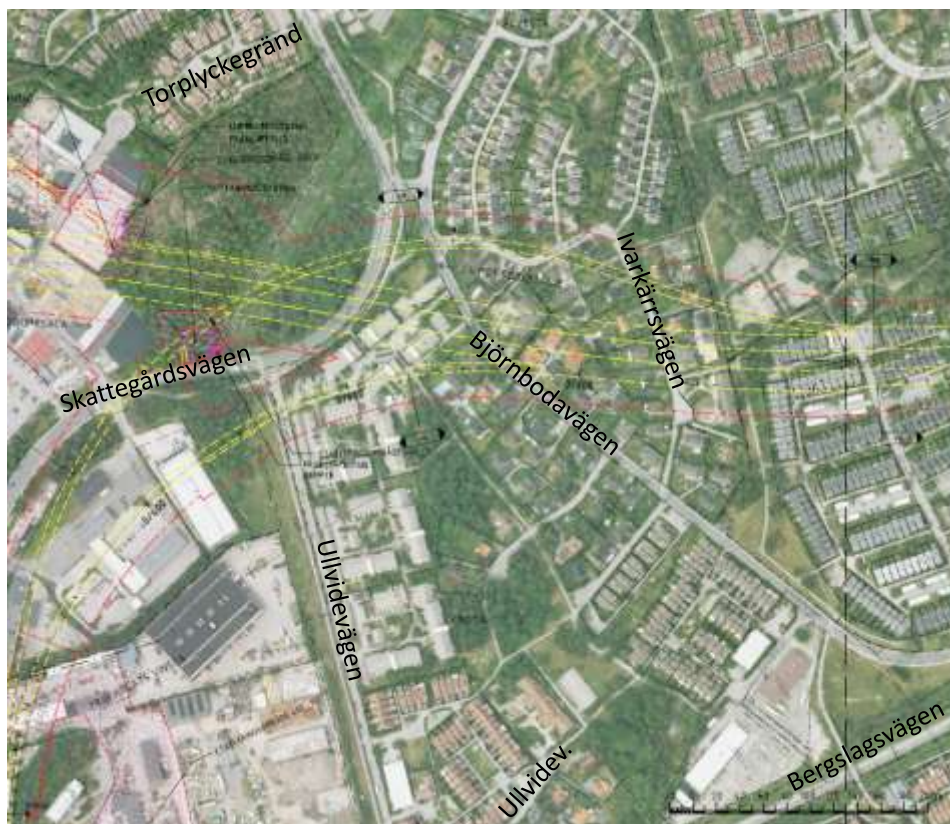


Yttrande till Trafikverket rörande Förbifart Stockholm

Vinsta Villaägareförening tar inte ställning för eller emot Förbifart Stockholm, men om den byggs vill vi verka för att den skall bli så bra som möjligt för boende i Vinsta. Vårt upptagningsområde har postnummer 162 44 och 16245 och är beläget väster om Bergslagsvägen; söder om Kälvesta och norr om Lövstavägen. Inom vårt upptagningsområde finns ca 1000 radhus och 350 villor. Av dessa är drygt 30 av Trafikverket klassade som direkt eller indirekt berörda villaägare, med fastigheter belägna rakt ovanför eller alldeles intill tunnelarna och Vinsta Norras på- och av-fartsramper främst längs Björnbodavägen och Ivarkärrsvägen. Utöver dessa finns dessutom ett stort antal närbelägna villor med Bergvärmebrunnar och övriga slags brunnar som kan komma att beröras av eventuella grundvattensänkningsar. Vi har också ett stort antal fastighetsägare längs Torplyckegränd som kommer få Avgastornet från det södergående tunnelröret på nära håll. Slutligen har vi en handfull Villaägare boende mellan Ullvidevägen och Bergslagsvägen som kommer att drabbas av de kraftigt ökade lastbilstransporterna längs Bergslagsvägen under byggtid och även efter Förbifarten tagits i bruk.



<http://www.villaagarna.se/Lokalt/ABC/Lokalforeningar/Vinsta-Villaagareforening/>

vinstavillaagare@gmail.com

Vinsta Villaägareförening vill för våra medlemmars räkning härmed framställa följande yrkanden.

1. Aktiv rening i avgastorn och tunnlar.

Enligt en rapport från Umeå Universitet kan nivåer av PM 10 väsentligt högre än gränsvärdet uppstå i tunnlar med sådan längd som tunnelarna i Förbifart STHLM har.

Även kväveoxidkoncentrationerna överstiger enligt Trafikverkets beräkningar acceptabla nivåer i anslutning till tunnelmyningarna.

Vi kräver aktiv rening av luften i tunnlar och i avgastorn.

2. Risker med transporter av farligt gods samt olämpliga placeringar av avgastorn/luftbytesstationer nära Vinstagårdsskolan, villabebyggelse och Johannelunds T-banestation.

Enligt Statens Räddningsverk är huvuddelen av alla transporter av farligt gods petroleumprodukter (bränsletransporter) men kan bestå av gaser (Ar, CL₂), lösta gaser (NH₃, HCl), lösningsmedel, fasta kemikalier och radioaktiva substanser. Alla har olika fysikaliska och kemiska egenskaper samt olika toxicitet. Sanering, destruktion och ventilation av tunnelarna kan bli mycket komplex beroende på ovan sagda. Gaser som är tyngre än luft kan förorsaka betydande personskador/dödsfall vid ventilation av tunnelarna via avgastorn och tunnelmyningar i närområdet av skolor och annan bebyggelse. *Trafikverket har vid informationsmöte i Vinsta åberopat behovet av bra bergförhållanden för placering av avgastorn och luftbytesstation för att få en så billig lösning som möjligt. Vi yrkar att placering av avgastorn ska ske där de gör utgör minst fara för boende och barn i skolor; dvs annan lokalisering av avgastorn och luftbytesstation bör sökas längre bort från skolor och bostadsbebyggelse tex i Lunda industriområde. Alternativt om ingen bättre lösning kan finnas bör Vinstagårdsskolan läggas ner. Det bör också undersökas om frånluftstornen från de båda tunnelrören kan kombineras ihop för att kunna möjliggöra bättre placering. Vidare kräver Vinsta Villaägareförening att få vara med och yttra sig om det slutgiltiga lösningsförslaget på avgastornens utformande ovan mark.*

3. Åtgärder för att minska antalet lastbilar på Bergslagsvägen mellan Lunda lastbilscentral och trafikplatserna i Vinsta.

Majoriteten av lastbilarna som skall in eller ut ur Schenkers stora lastbilsterminal kör idag norr ut mot Hjulsta korset. Om Förbifart Stockholm byggs kommer Lastbilsterminalen i Lunda bli strategiskt bättre lokaliserad och antalet transporter till Terminalen kan därmed förväntas öka.

<http://www.villaagarna.se/Lokalt/ABC/Lokalforeningar/Vinsta-Villaagareforening/>

vinstavillaagare@gmail.com

Enligt uppgifter sker det 1500 lastbilrörelser dagligen i anslutning till Lunda lastbilscentral. Cirka 80% av dessa kommer att ske till och från lastbilscentralen i sydlig riktning dvs på Bergslagsvägen till och från Lunda mot av- och påfarter i Vinsta. En långtradare har ca 10 ggr så stor miljöpåverkan i form av buller och avgasutsläpp som en personbil, vinsterna av det minskade antalet personbilar på Bergslagsvägen kommer att reduceras av ökningen av antalet lastbilar som dessutom innebär en avsevärd större trafiksäkerhetsrisk.

Vi yrkar i första hand att man bygger och utnyttjar arbetstunneln i Lunda på sådant sätt att den kan utnyttjas av lastbilar på väg till och från Lunda förslagsvis med anslutning till Fagerstagatan söder om Förbifarten och Bergslagsvägen. Anslutningar till och från det norrgående tunnelröret kan utföras med relativt sätt små extrakostnader.



Alternativt måste trafikreglerande åtgärder införas för att leda lastbilstrafiken upp till Hjulsta korset. Exempel på trafikreglerande åtgärder på Bergslagsvägen kan vara tullavgifter för lastbilar.

4. Åtgärder för att förhindra doftstötter när fläktarna i avgastornen slås på.

<http://www.villaagarna.se/Lokalt/ABC/Lokalforeningar/Vinsta-Villaagareforening/>

vinstavillaagare@gmail.com

Det finns en farhåga att man via avgastorn kommer att utsättas för doftstötar när fläktarna slås på. *Vi anser således att ett fläktregleringssystem skall införas för att minska risken för doftstöt.*

5. **Brunnsbesiktningar**

Vi anser att det är synnerligen angeläget att Trafikverket inom Vinsta utför en inventering av befintliga brunnar inklusive brunnar för bergvärme som kan påverkas av grundvattensänkning.

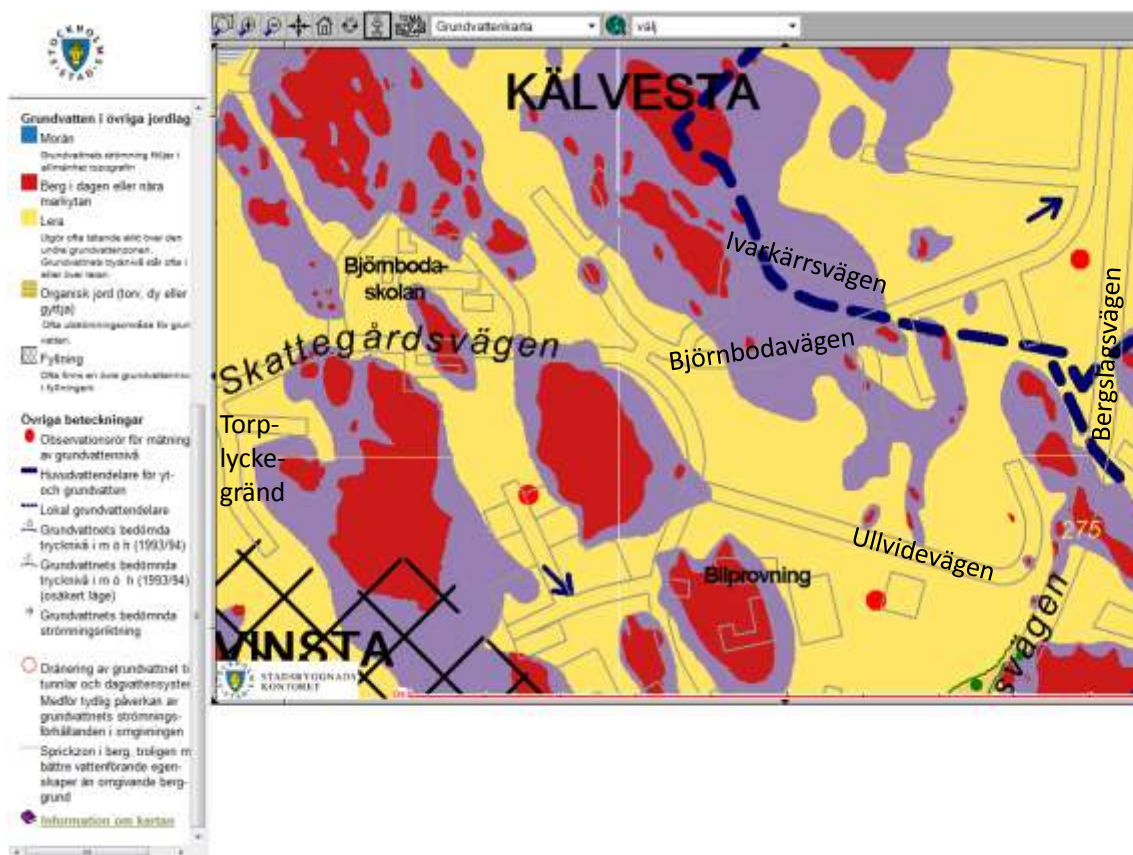
Mätprogram måste införas för varje brunn i god tid innan, under och efter tunnlarna byggs. Bergvärmebrunnar som leder ned i tunnlarna eller så nära tunnlarna att de blir obrukbara måste identifieras och ersättning utgå.

6. **Grundvattensänkningar under byggskedet och efter färdigställande av Förbifart STHLM.**

Enligt Trafikverkets "ansökan om tillstånd enligt miljöbalken" vill man utföra väsentliga grundvattennivåsänkningar.

Trafikverket har beräknat att Vinstaområdet kommer att dräneras med 175 l/min. Detta kan förorsaka sättningsskador särskilt på gamla hus som helt eller delvis är grundlagda på lera och är utan pålning. Topografin i berggrunden är mycket komplex och består av stråk av dalar mellan dito av berg i dagen. Detta innebär att grundvattensänkningen inom närområdet och på lite längre avstånd från Förbifart STHLM är svår att förutsäga.

Åtgärder för att minimera grundvattensänkningar måste vidtas: i första hand genom att tätta tunnlarna och vid behov införa infiltrering av vatten för att bibehålla ordinarie grundvattennivåer. Grundvattenmätstationer behöver införas i Vinsta bostadsområde.



7. Åtgärder behöver vidtas för att förhindra vibrations och sättningsskador i samband med sprängningarna i tunnlar.

Vibrationerna från sprängningarna kan få leran att bli instabil och därmed förlora sin bärlighet vilket kan leda till vibrations och sättningsskador på ovanliggande fastigheter. **Skador på fastigheter kan inte accepteras utan måste förhindras med förebyggande åtgärder.** Fastigheter med osäkra grundläggningsförhållanden måste undersökas och vid behov förstärkas innan sprängningar påbörjas.

8. Förhindra att Skattegårdsvägen utnyttjas som en smitväg till på- och ned-farter till Förbifart STHLM från Hässelby, Backlura och Viksjö.

Genom att utforma Lovstavägen på sådant sätt att bilarnas hastighet och framkomlighet begränsas kommer bilister att välja Skattegårdsvägen för att nå ned- och uppfarter till Förbifart STHLM. Vid Skattegårdsvägen ligger en skola, Björnbodaskolan, och en ökad trafik förbi skolan är inte önskvärd.

<http://www.villaagarna.se/Lokalt/ABC/Lokalforeningar/Vinsta-Villaagareforening/>

vinstavillaagare@gmail.com

Ytterligare trafikreglerande åtgärder kommer att behövas för att stävja genomfartstrafik på Skattegårdsvägen.

9. Gång- och cykel-banorna som tangerar Bergslagsplansrondellen bör planskiljas från biltrafiken.

Kapaciteten i Bergslagsplanerondellen reduceras redan idag menligt av tangerande gång- och cykelbanor och det är dessutom ett trafiksäkerhetsproblem. Med den ökande trafikvolymen i den rondellen och med Räddningstjänstens Brandstation alldeles i närheten är det av största vikt att Bergslagsplanerondellen förbättras. Dessutom är det viktigt i händelse av stopp i tunnlarna att E4:an kan evakueras via Vinsta Norra och Vinsta Södra och vidare ner till Bergslagsplanerondellen, eftersom Bergslagsvägen är 4 filig österut, men endast 2 filig norrut.

10. Förslag: Alternativ placering av Vinstas nya bussterminal mellan Vinsta Södra och Bergslagsplansrondellen

Det nuvarande förslaget på placering av den nya bussterminalen mellan Vinsta Norra och Vinsta södra innebär att resenärerna får en onödigt lång och otrevlig promenad längs och över Vinsta Södras av- och på- farter för att ta sig till Johannelunds T-banestation.

Om Bussterminalen i stället placeras mellan Vinsta Södra och Bergslagsplansrondellen under T-banebron så får resenärerna en kortare och trevligare anslutning till Johannelunds T-banestation. Hiss eller rulltrappor kan förflytta passagerarna mellan de olika planen på ett enkelt sätt. Bussarna får visserligen göra en lite längre vända ner till Bergslagsplansrondellen men det uppvägs av den trevligare och säkrare placeringen av den nya Bussterminalen för passagerarna.

Styrelsen för Vinsta Villaägareförening

Harald Norin Ordförande

Anita Talamo Vice Ordförande

Bilaga1:Underskrifter



9. Gång- och cykel-banorna som tangerar Bergslagsplansrondellen bör planskiljas från biltrafiken.

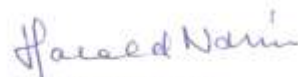
Kapaciteten i Bergslagsplanerondellen reduceras redan idag menligt av tangerande gång- och cykelbanor och det är dessutom ett trafiksäkerhetsproblem. Med den ökande trafikvolymen i den rondellen och med Räddningstjänstens Brandstation alldeles i närheten är det av största vikt att Bergslagsplanerondellen förbättras. Dessutom är det viktigt i händelse av stopp i tunnelarna att E4:an kan evakueras via Vinsta Norra och Vinsta Södra och vidare ner till Bergslagsplanerondellen, eftersom Bergslagsvägen är 4 filig österut, men endast 2 filig norrut.

10. Förslag: Alternativ placering av Vinstas nya bussterminal mellan Vinsta Södra och Bergslagsplansrondellen

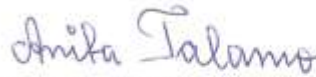
Det nuvarande förslaget på placering av den nya bussterminalen mellan Vinsta Norra och Vinsta södra innebär att resenärerna får en onödigt lång och otrevlig promenad längs och över Vinsta Södras av- och på- farter för att ta sig till Johannelunds T-banestation.

Om Bussterminalen i stället placeras mellan Vinsta Södra och Bergslagsplansrondellen under T-banebron så får resenärerna en kortare och trevligare anslutning till Johannelunds T-banestation. Hiss eller rulltrappor kan förflytta passagerarna mellan de olika planen på ett enkelt sätt. Bussarna får visserligen göra en lite längre vända ner till Bergslagsplansrondellen men det uppvägs av den trevligare och säkrare placeringen av den nya Bussterminalen för passagerarna.

Styrelsen för Vinsta Villaägareförening



Harald Norin Ordförande



Anita Talamo Vice Ordförande

<http://www.villaagarna.se/Lokalt/ABC/Lokalforeningar/Vinsta-Villaagareforening/>

vinstavillaagare@gmail.com

6